

**UNIVERZITA KARLOVA V PRAZE**

Přírodovědecká fakulta

Katedra aplikované geoinformatiky a kartografie

Aplikace geoinformatiky v sociální geografii



**ÚZEMNÍ VÝVOJ HLAVNÍHO MĚSTA PRAHY  
OD ROKU 1784 PO SOUČASNOST**

Semestrální práce

září 2015

Lucie JAKEŠOVÁ  
Tereza KUTIŠOVÁ  
Tereza POLÁKOVÁ

# 1 Úvod

V této práci se budeme zabývat územním vývojem hlavního města Prahy od sjednocení čtyř pražských měst roku 1784 až do současnosti. V tomto období došlo k několika významným rozšířením území. Jednotlivé změny budou popsány v první části práce. Následně budou na základě vhodných a dostupných mapových podkladů vytvořeny mapové výstupy znázorňující územní vývoj lokálních oblastí i celé Prahy.

Práce je výsledkem projektu číslo DF12P01OVV033 "Zpřístupnění historických prostorových a statistických dat v prostředí GIS", který je podporován Ministerstvem kultury České republiky v rámci programu aplikovaného výzkumu a vývoje národní a kulturní identity (NAKI).

## 2 Územní vývoj Prahy od roku 1784

Jádro budoucí Prahy se začalo postupně formovat již v 8. – 10. století na levém břehu Vltavy (území Malé Strany a Pražského hradu). Malá Strana byla obklopena mohutným opevněním a dalším opevněným místem byl později postavený Vyšehrad. Staré Město vznikalo na pravém břehu Vltavy od konce 11. až do 13. století, kdy bylo také opevněno. Ve 13. století bylo Přemyslem Otakarem II. založeno Menší Město pražské (Malá Strana), kde bylo původní obyvatelstvo vystěhováno a nahrazeno německými kolonisty. Kolem Pražského hradu vzniklo ve 14. století poddanské město Hradčany, které bylo roku 1598 Rudolfem II. povýšeno na královské. Na území dnešního centra se kromě těchto sídel nacházely také mnohé tehdy příměstské osady (např. Obora, Újezd na levém břehu a Opatovice, Poříčí, Podskalí na pravém břehu Vltavy). Velkým zásahem do vývoje osídlení bylo založení Nového Města (1348), které vyrostlo ve velmi krátké době a pohltilo tak značnou část těchto osad. (Archiv hl. m. Prahy, 2000)

Z 11. – 15. století pak pocházejí první zmínky o většině obcí, které se dnes nacházejí na celém území Prahy. V této době se také vytvořil sídelní základ dnešního velkoměsta. Velké množství obcí v průběhu staletí zaniklo. Některé osady byly pohlceny rozrůstající se Prahou, další rozrůstajícím se předměstím nebo většími obcemi. Ty vzdálenější od centra zanikly nejčastěji v důsledku třicetileté války. (Archiv hl. m. Prahy, 2000)

Spojování jednotlivých pražských měst na území dnešního centra bylo velmi zdlouhavé. I přesto, že již tvořila územně i zástavbou jeden celek, správně byla stále samostatná. O první spojení Starého a Nového Města se neúspěšně pokusil Karel IV. v letech 1367-1377. Další pokusy Jana Želivského (1421-1424) a Jana Paška z Vratu (1524-1528) byly také bez úspěchu. Teprve dvorským dekretem Josefa II. z 12. února 1784 vznikla jednotná Praha tvořená čtyřmi pražskými městy: Staré Město, Nové Město, Malá Strana a Hradčany (Archiv hl. m. Prahy, 2000). V první polovině 19. století docházelo, tak jako i v jiných městech, k rychlému růstu okolních předměstí, jelikož ve městě obehnaném hradbami nebylo dostatek prostoru pro továrny a další bytové jednotky. V této době žilo v historické Praze téměř 120 000 obyvatel (IPR Praha, 2012).

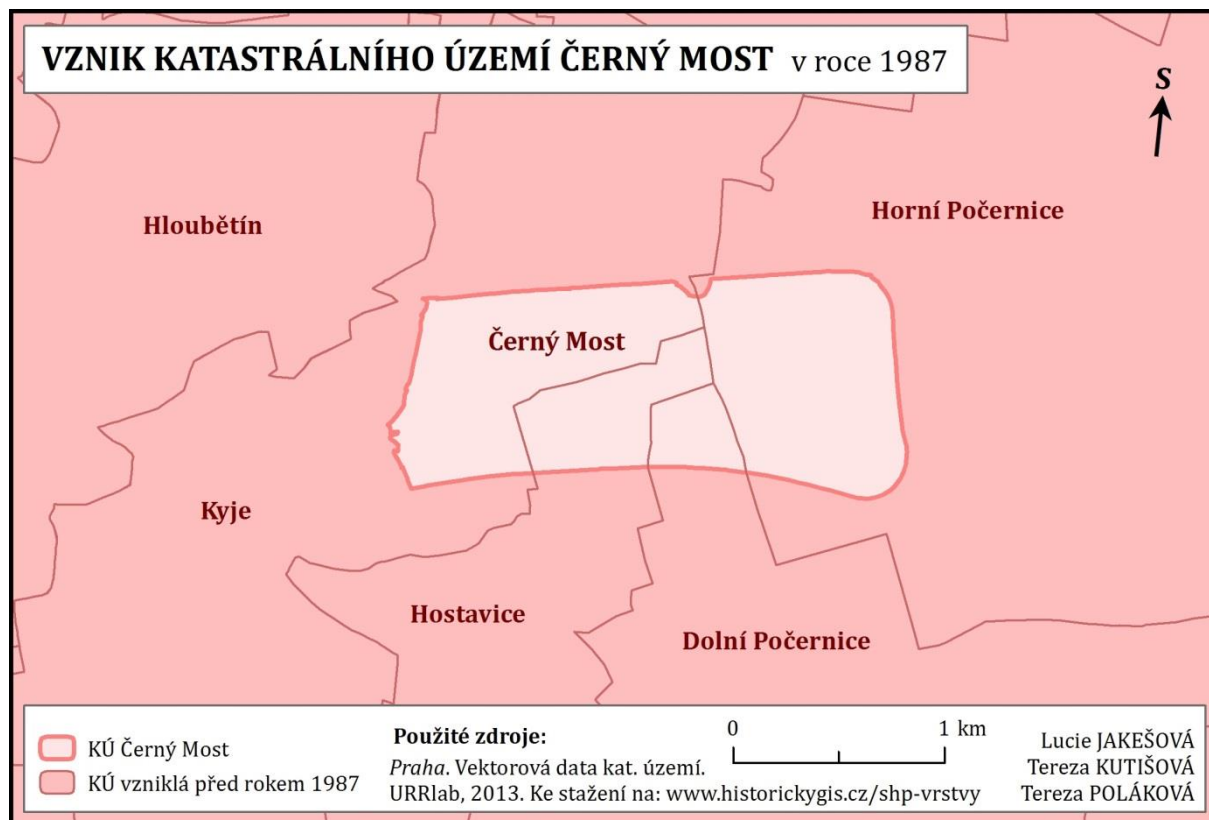
Připojování dalších měst probíhalo velmi pomalu a do první světové války byl připojen pouze Josefov (1850), Vyšehrad (1883), Holešovice-Bubny (1884) a Libeň (1901). K 1. lednu

1922 vznikla tzv. Velká Praha, kdy bylo připojeno dalších 37 obcí a osad, z toho 10 měst (Historický ústav AV ČR, 2015). Počet obyvatel se zvýšil na téměř 690 000 (ČSÚ, 2015). Následně byla Praha rozdělena i administrativně na 13 správních obvodů, které respektovaly katastrální hranice (v dalších letech tomu tak již nebylo) (Historický ústav AV ČR, 2015). Zastavěná plocha byla pouhých 17 %, avšak během první republiky se téměř zdvojnásobil počet obyvatel a vznikla souvislejší zástavba. Menší sídliště začala vznikat po 2. světové válce, ale pouze vyplňovala mezery v zástavbě. V 60. letech začala výstavba velkých panelových sídlišť na okraji Prahy, která pokračovala v 70. i 80. letech (Archiv hl. m. Prahy, 2000).

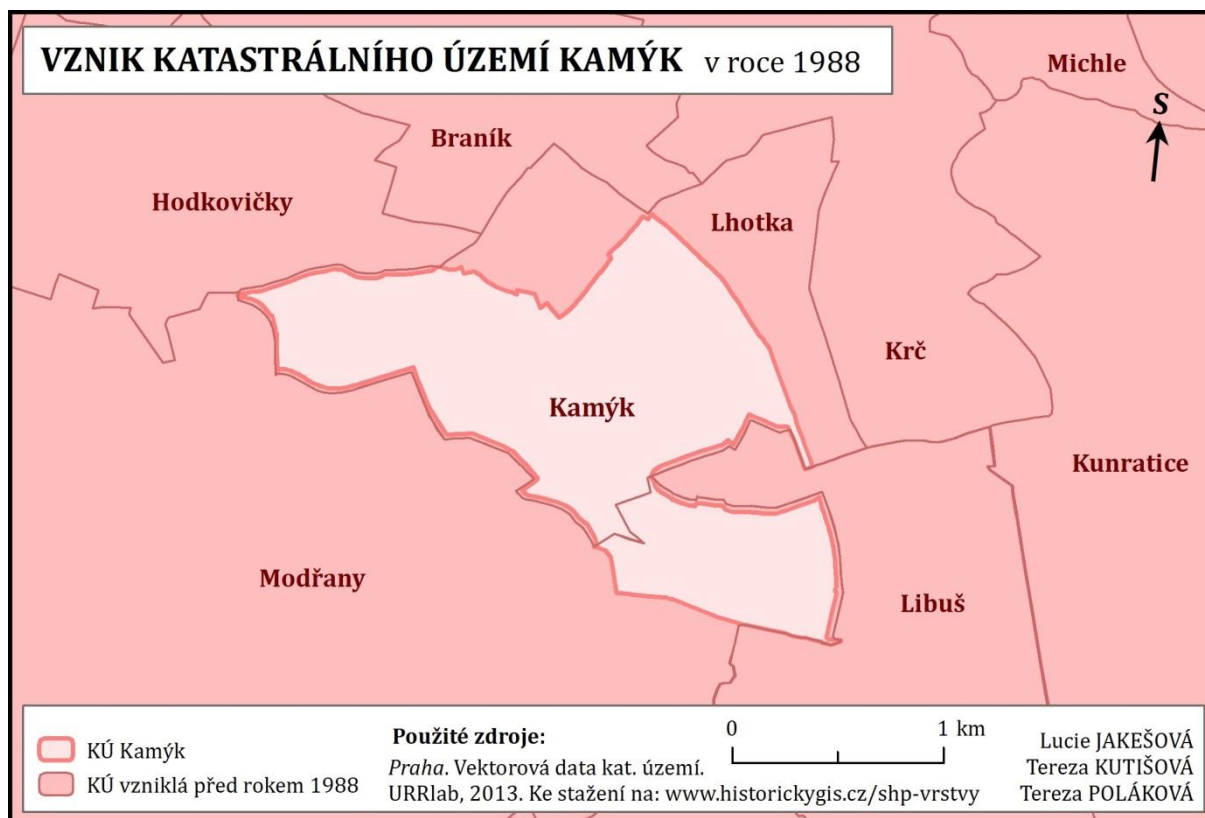
Další rozšíření proběhlo v roce 1960, kdy byly k Praze připojeny Čimice, Ruzyně, Lhotka a dalších 10 mimopražských katastrálních území (Historický ústav AV ČR, 2015). V roce 1968 došlo k rozšíření o 26 nových obcí a počet obyvatel tak přesáhl 1 milion (ČSÚ, 2015). Z důvodu rozšiřování letiště Ruzyně pak byly v roce 1970 připojeny části katastrálních území některých obcí, přičemž hlavní části těchto obcí zůstávají dodnes mimo hranice Prahy (Historický ústav AV ČR, 2015).

K zatím poslednímu a největšímu rozšiřování území došlo v roce 1974, kdy bylo připojeno 30 obcí s 37 katastrálními územími. Vyčleněním ze stávajících obcí vznikla také dvě nová katastrální území: Černý Most (1987) a Kamýk (1988) (Historický ústav AV ČR, 2015). Průběh nových hranic je zachycen na obrázku 1 a 2.

V současné době se Praha rozkládá na ploše 496 km<sup>2</sup> a podle dostupných údajů zde žije 1,2 milionu obyvatel (ČSÚ, 2015). Z hlediska administrativního členění je rozdělena na 22 správních obvodů, které velmi často nerespektovaly katastrální hranice (IPR Praha, 2012).



obr. 1: Vznik katastrálního území Černý Most



obr. 2: Vznik katastrálního území Kamýk

## 3 Metodika

### 3.1 Volba podkladů

Při tvorbě mapových výstupů jsme vycházely z vektorových dat ve formátu shapefile dostupných na portálu Historická data v GIS (URRLab, 2013) – konkrétně vrstvy zachycující průběh hranic katastrálních území. Hranice katastrálních území byly dostupné za roky 1921, 1930, 1947, 1950, 1961, 1970, 1980, 1991, 2001 a 2011. Metodika získání těchto vrstev zde nebude diskutována, neboť je součástí metadat, která jsou dostupná na portálu Historická data v GIS (URRLab, 2013).

Pro doplnění časové řady od roku 1784 do roku 1921 byl jako mapový podklad použit Stabilní katastr (ZÚ, 2012). Po georeferencování Stabilního katastru (ZÚ, 2012) podle jasně definovatelných bodů na mapě i ortofotu (rohy budov, mosty, ...) proběhla ruční vektotizace podkladu.

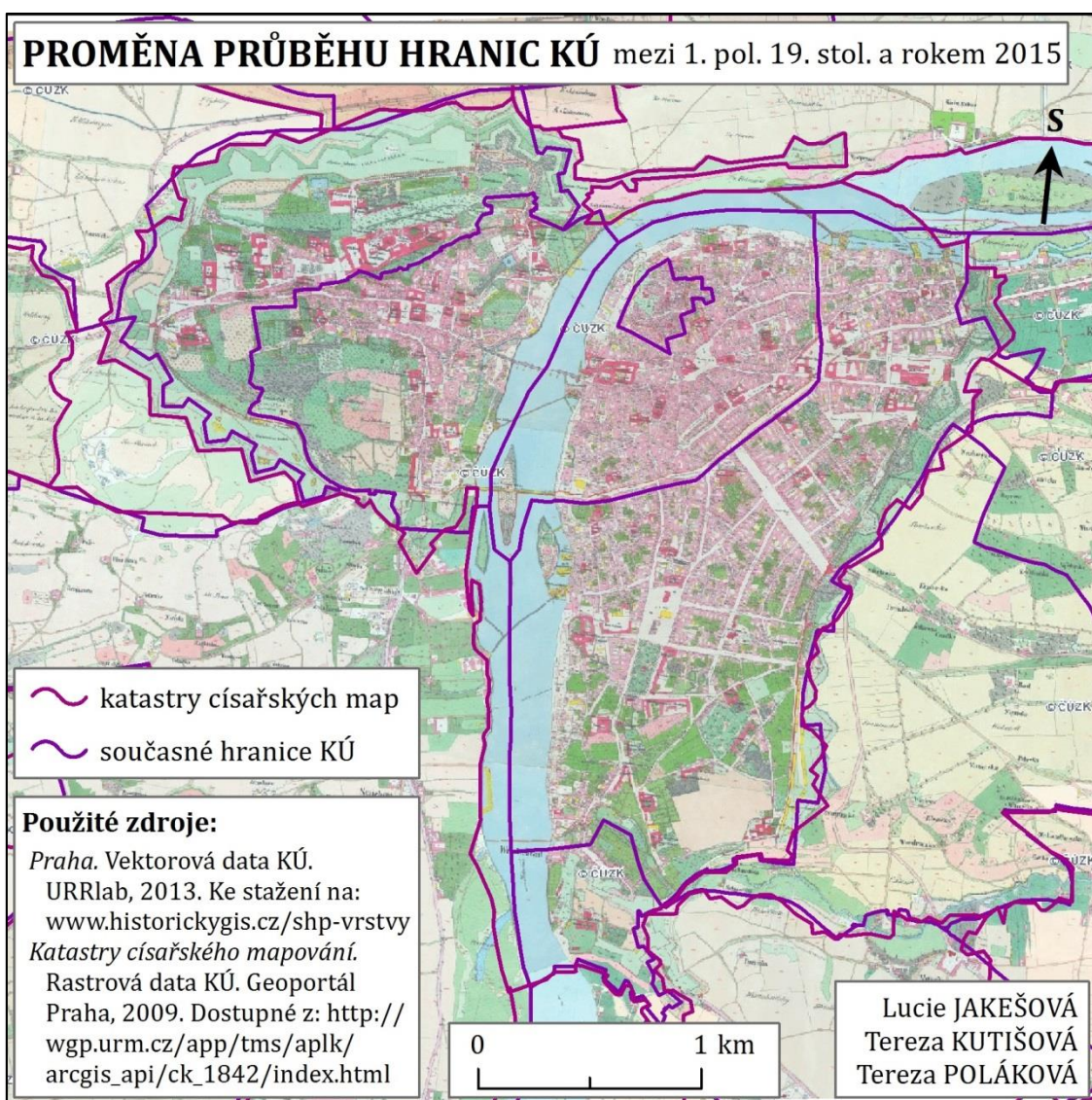
Další vrstvou, která byla v mapových výstupech použita, je vrstva městského opevnění. Ta byla také získána ruční vektotizací na základě map Stabilního katastru (ZÚ, 2012).

### 3.2 Zpracování

Vlastní zpracování mapového výstupu bylo provedeno v softwaru ArcMap 10.1. Pro vyjádření změn hranic katastrálních území byla použita metoda kvalitativního rastru s jednobarevou stupnicí. Metoda kvalitativního rastru se šrafovou byla použita pro zachycení nově vzniklých katastrálních území (Kamýk, Černý Most).

Na mapě Územní vývoj hlavního města Prahy (obr. 4) byly zobrazené roky změn hranic zvoleny s ohledem na Lexikon hlavního města Prahy 2009 (ČSÚ, 2008). Byly zde použity vektorové podklady portálu Historická data v GIS, které byly danému roku nejbližší. Po uvážení nebyly do mapového výstupu zahrnuty vrstvy z let 1930, 1947, 1950, 1980, 1991, 2001 a 2011, protože v těchto letech docházelo hlavně ke změnám ve vnitřním uspořádání hranic. K ustálení vnějších hranic katastrálních území do dnešní podoby prakticky došlo už v roce 1974. Na mapě je také zachycené městské opevnění.

Neměnilo se ale jen vnější hranice Prahy, tedy že se město rozšiřovalo, ale měnily se i hranice katastrálních území obcí, které se k Praze postupně připojovaly nebo již byly její součástí. Ukázkou takových změn je obrázek 3, na kterém je patrný značný rozdíl v průběhu vedení hranic v centrální části hranic od vzniku katastrálních území vůbec až do současnosti.



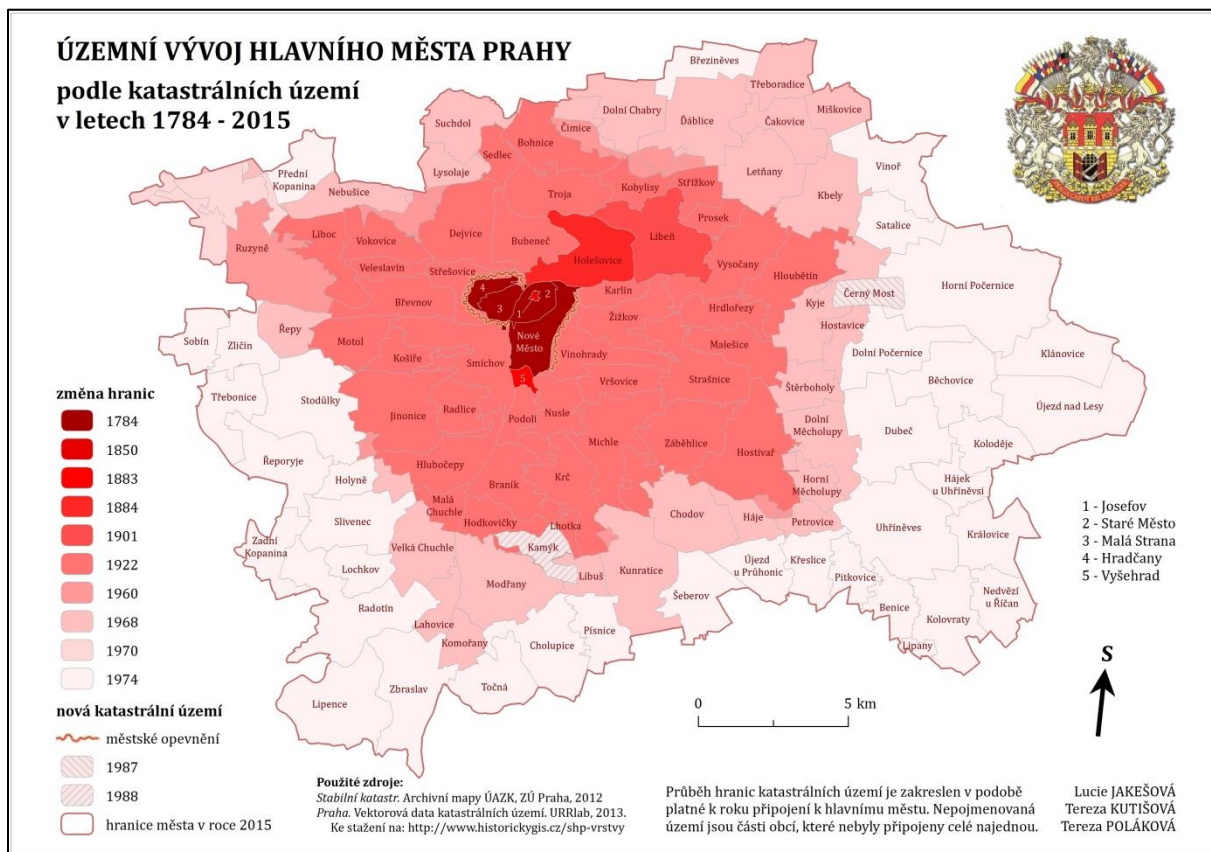
obr. 3: Zachycení průběhu hranic katastrálních území

Změny nastávaly v průběhu celého sledovaného období. Pro ilustraci byla vytvořena mapa (obr. 5), která se snaží zachytit všechny tyto změny. Vektorová data katastrálních území Prahy (URRlab, 2013) jsou sice velmi podrobná a sahají až do roku 1922, ovšem průběh hranic se někdy nezdá správný – mezi jednotlivými roky je totiž patrné velké množství změn i v centrální

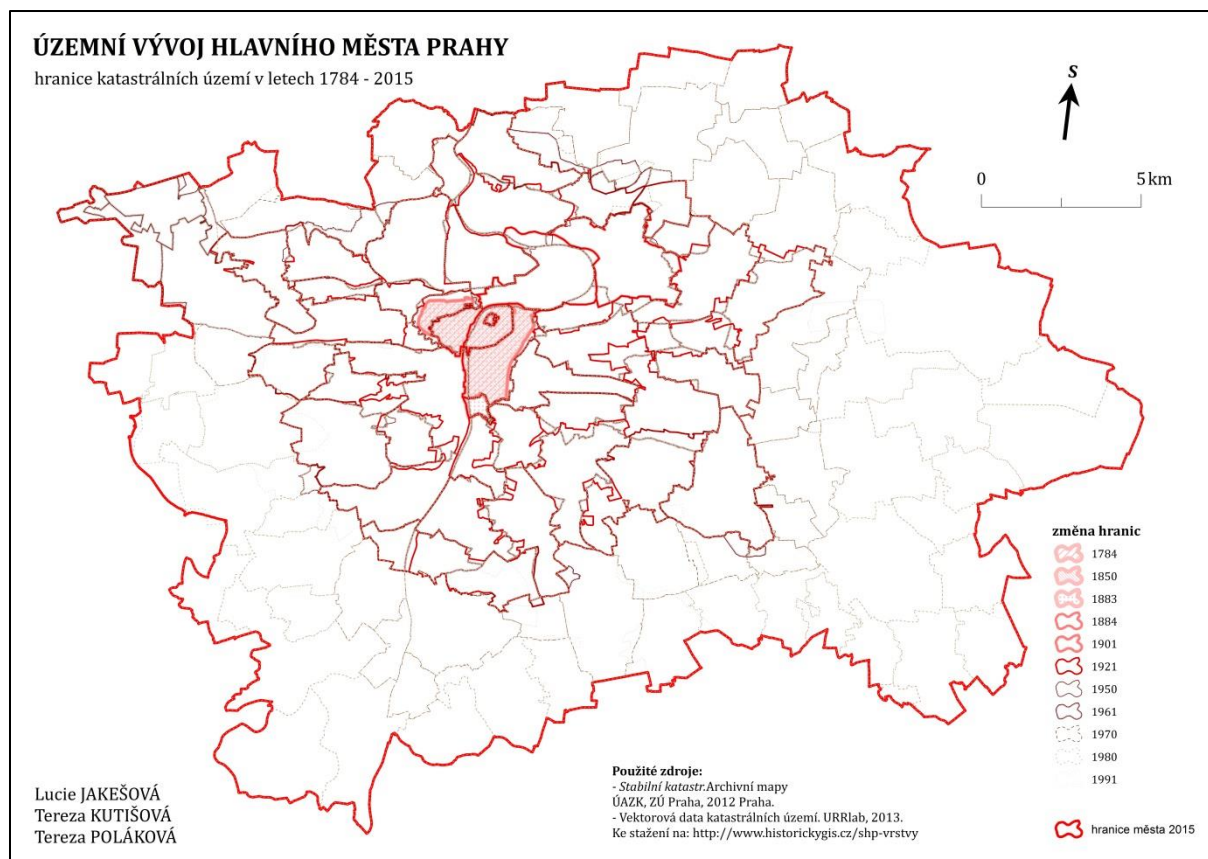
části města, kde by nebyly očekávány. Ověřit průběh všech časových období by byl ale úkolem, který značně přesahuje rozsah zadání tohoto projektu. Navíc nebyly k dispozici takové mapové podklady, podle kterých by bylo možné hranice zpřesnit.

## 4 Výstupy

Tyto mapové výstupy jsou přiloženy k textovému dokumentu zvláště ve větší kvalitě ve formátu pdf, zde jsou uvedeny pouze pro úplnost.



obr. 4: Územní vývoj Prahy od roku 1784 do 2015



obr. 5: Územní vývoj Prahy od roku 1784 do 2015 – změna hranic KÚ

## 5 Závěr

Územní vývoj Prahy probíhal v několika fázích. V roce 1784 byla sjednocena čtyři města pražská, roku 1850 byl připojen Josefov, roku 1883 Vyšehrad, o rok později Holešovice, v roce 1901 Libeň. Roku 1922 vznikla tzv. Velká Praha, roku 1960 byla připojena Ruzyně, Čimice a části deseti dalších mimopražských katastrálních území. Další rozšíření proběhlo roku 1968, z důvodu rozšíření letiště Ruzyně, v roce 1970 pak byly připojeny okrajové části pěti katastrálních území. K poslednímu rozšíření došlo roku 1974, během kterého bylo připojeno 30 obcí, které dohromady čítaly 37 katastrálních území. Na území Prahy vznikla dvě nová katastrální území, kterými jsou Černý Most v roce 1987 a Kamýk roku 1988.

Územní vývoj byl sledován z pohledu katastrálních území. Proces tvorby map byl komplikován změnami ve vedení hranic katastrálních území jednotlivých obcí, které byly k Praze připojovány. Vektorová data katastrálních území Prahy (URRIlab, 2013) sice pokrývala dlouhou časovou řadu, ale na mnoha místech se průběh hranice nezdál dostatečně přesným. Snahou bylo alespoň některá místa upravit, jednalo se o případy vrstev zachycující stav ve 3. čtvrtině 20. století, kdy už bylo možné některá místa porovnávat se současnými ortofoty. Rozsah této práce a nedostatek mapových podkladů různých časových období ovšem neumožňoval zachytit veškeré změny a nepřesnosti.

## 6 Použitá literatura

- Archiv hlavního města Prahy (2000): *Správní a územněsprávní členění Prahy*. Dostupné z: <http://www.ahmp.cz/index.html?mid=47&wstyle=0&page=%27%27> (cit. 11. 9. 2015)
- ČSÚ (2005): *Územní růst a vývoj správního členění hl. m. Prahy do roku 1990*. Ke stažení z URL: <https://www.czso.cz/csu/czso/101323-09-2009-0100> (cit. 10. 9. 2015)
- ČSÚ (2005): *Vývoj správního členění hl. m. Prahy od roku 1990 do roku 1994*. Ke stažení z URL: <https://www.czso.cz/csu/czso/101323-09-2009-0100> (cit. 10. 9. 2015)
- ČSÚ (2005): *Vývoj správního členění hl. m. Prahy od roku 1994 do roku 2002*. Ke stažení z URL: <https://www.czso.cz/csu/czso/101323-09-2009-0100> (cit. 10. 9. 2015)
- ČSÚ (2008): *Lexikon hlavního města Prahy 2009*. Ke stažení z URL: [http://csugeo.i-server.cz/csu/2009edicniplan.nsf/t/9C00377AD0/\\$File/Lexikon%202009.pdf](http://csugeo.i-server.cz/csu/2009edicniplan.nsf/t/9C00377AD0/$File/Lexikon%202009.pdf) (cit. 15. 6. 2015)
- ČSÚ (2015): *Hlavní město Praha – obyvatelstvo*. Dostupné z URL: [https://www.czso.cz/csu/xa/casove\\_rady\\_lide\\_time\\_series\\_people](https://www.czso.cz/csu/xa/casove_rady_lide_time_series_people) (cit. 20. 9. 2015)
- ČÚZK (2014): *Prohlížeč sloužba WMS Ortofoto*. Dostupné z URL: [http://geoportal.cuzk.cz/WMS\\_ORTOFOTO\\_PUB/WMSservice.aspx](http://geoportal.cuzk.cz/WMS_ORTOFOTO_PUB/WMSservice.aspx) (cit. 10. 9. 2015)
- Historický ústav AV ČR (2015): *Historický atlas měst - Praha*. Dostupné z URL: <http://towns.hiu.cas.cz/praha.php> (cit. 11. 9. 2015)
- IPR Praha (2012): *Územně analytické podklady hl. m. Prahy 2012*. Ke stažení z URL: [http://www.iprpraha.cz/uploads/assets/soubory/data/UAP/UAP2012/2\\_2\\_sidelni\\_struktura.pdf](http://www.iprpraha.cz/uploads/assets/soubory/data/UAP/UAP2012/2_2_sidelni_struktura.pdf) (cit. 20. 9. 2015)
- Katastry císařského mapování*. Rastrová data KÚ. Geoportál Praha, 2009. Dostupné z URL: [http://wgp.urm.cz/app/tms/aplk/arcgis\\_api/ck\\_1842/index.html](http://wgp.urm.cz/app/tms/aplk/arcgis_api/ck_1842/index.html) (cit. 10. 9. 2015)
- URRlab (2013): *Praha*. Vektorová data katastrálních území. Ke stažení na: <http://www.historickygis.cz/shp-vrstvy> (cit. 15. 6. 2015)
- ZÚ (2012): *Stabilní katastr*. Archivní mapy ÚAZK, ZÚ Praha