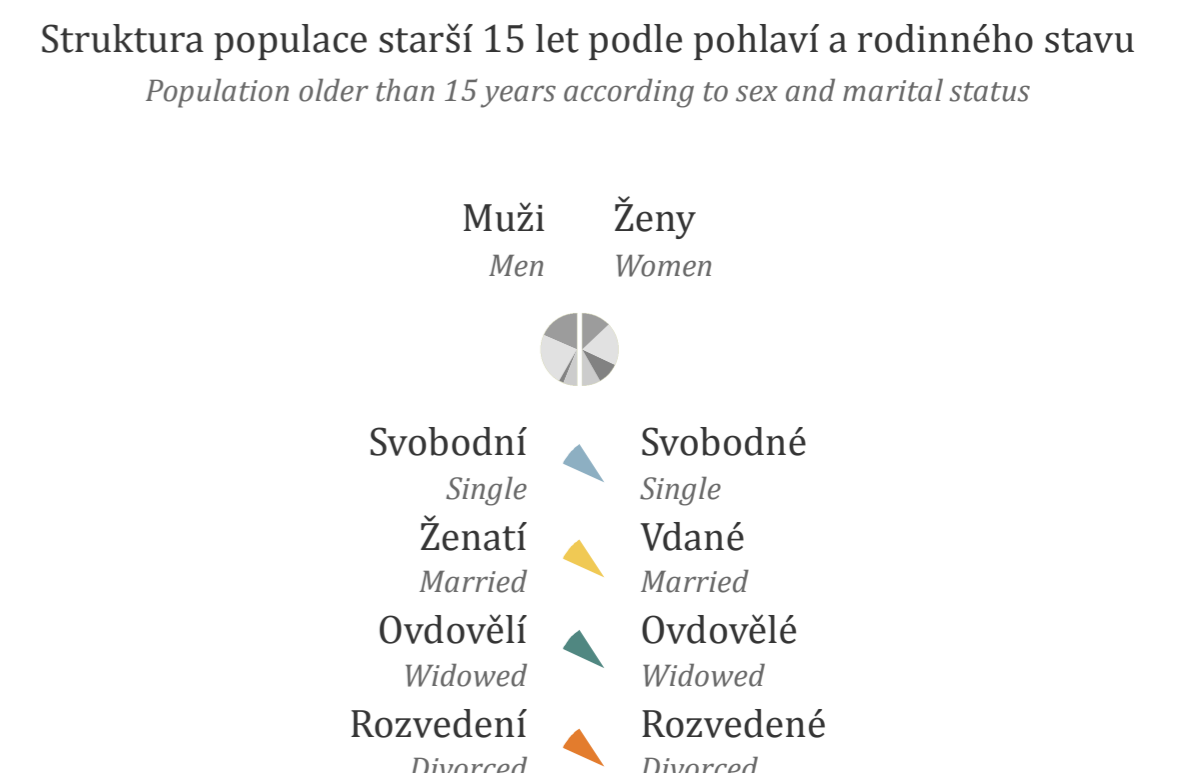
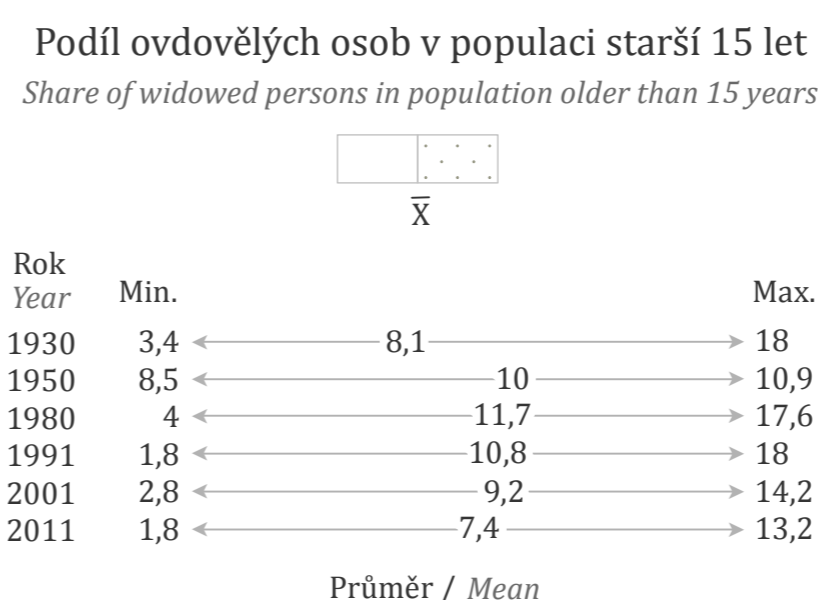
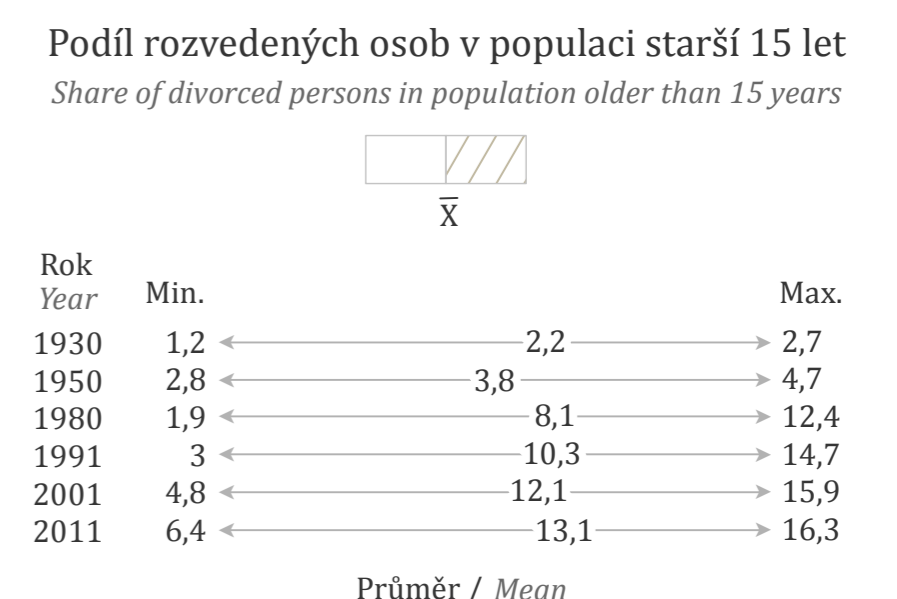
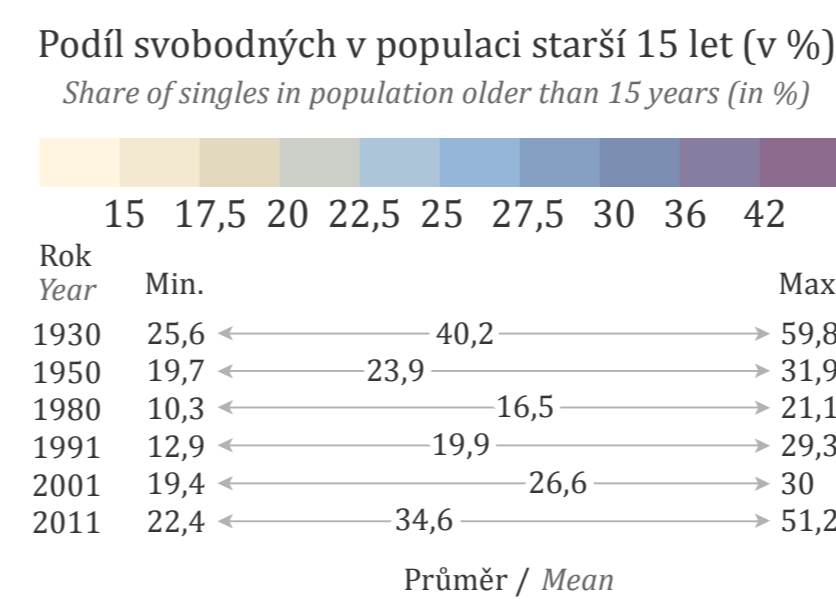
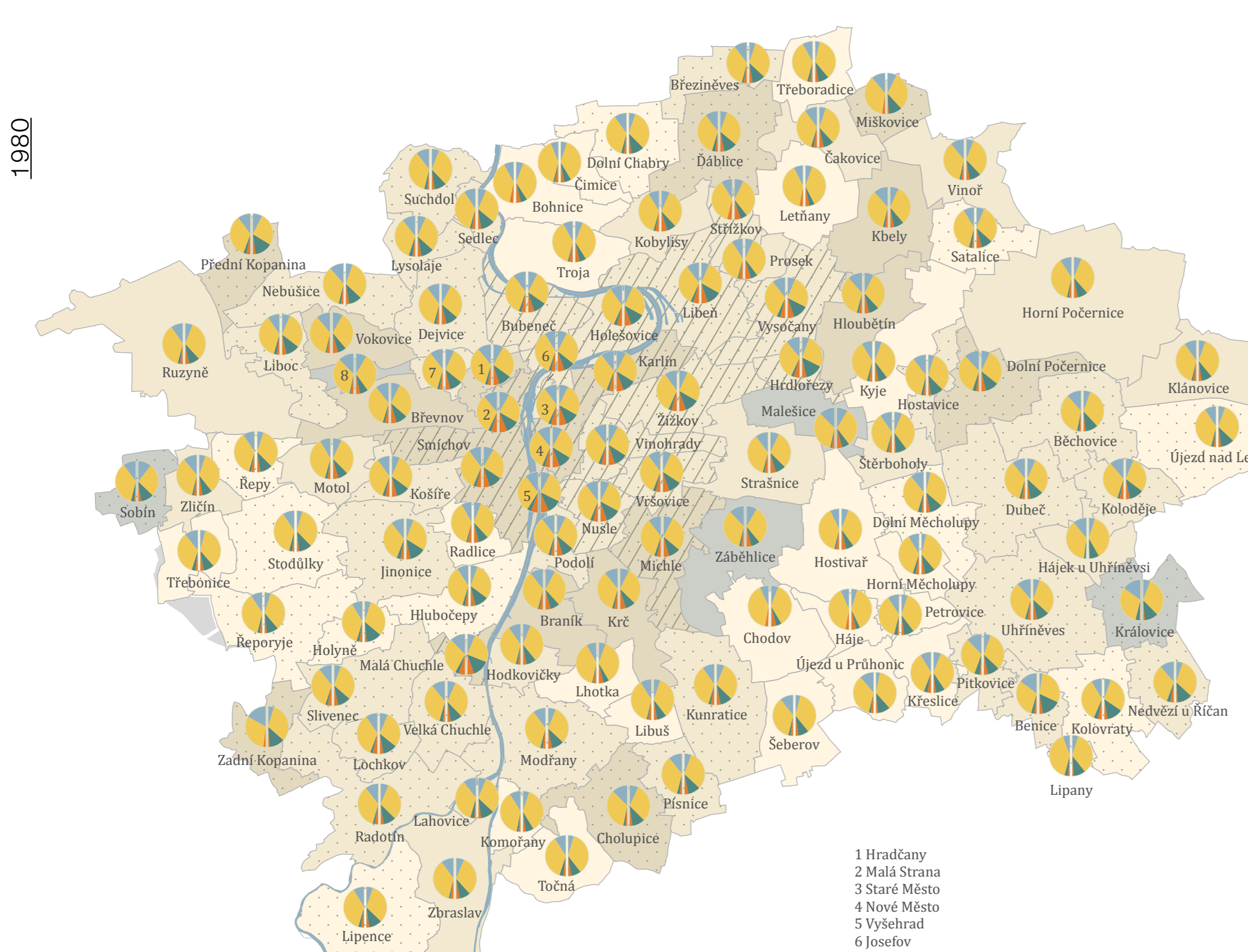
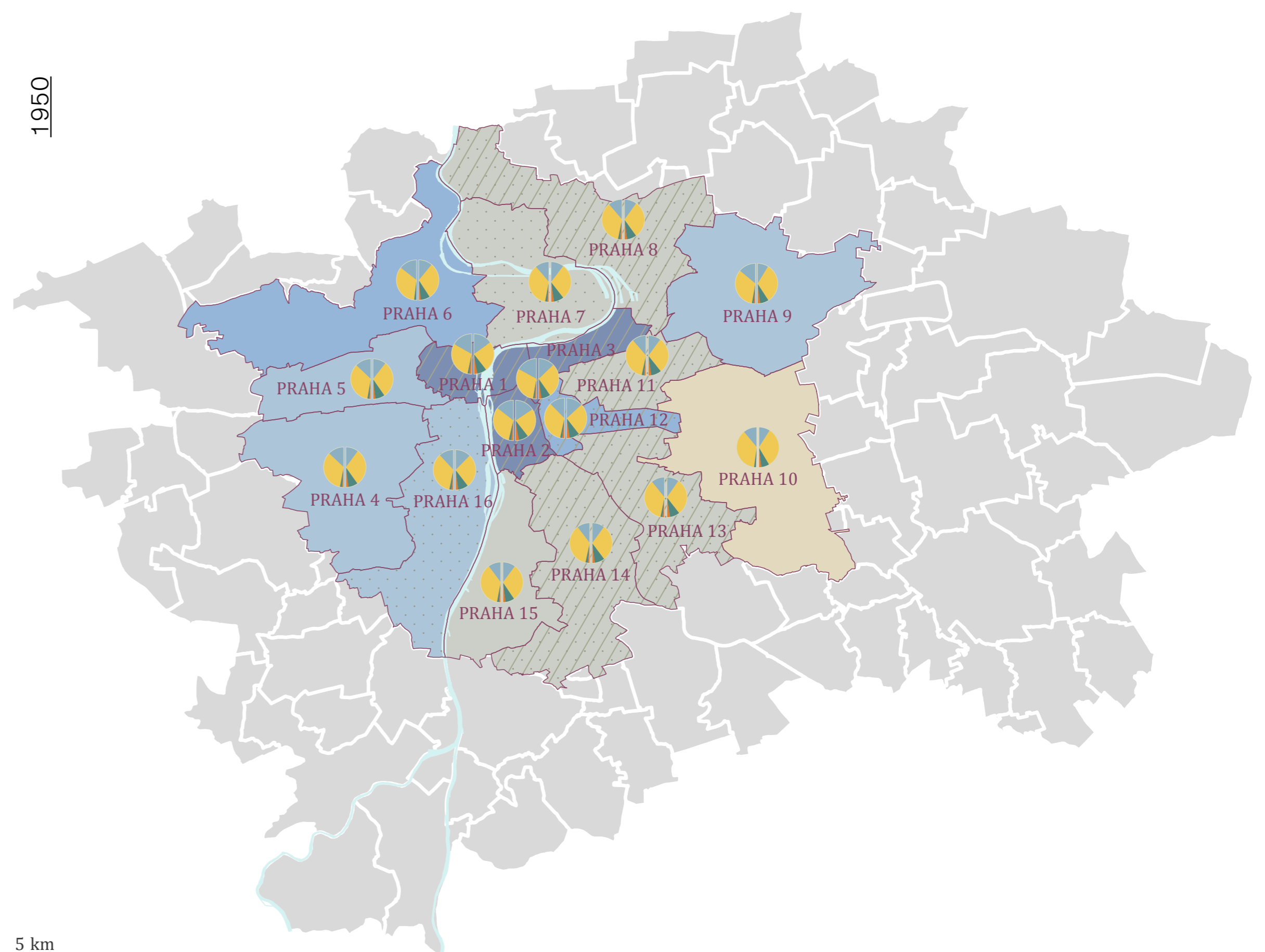
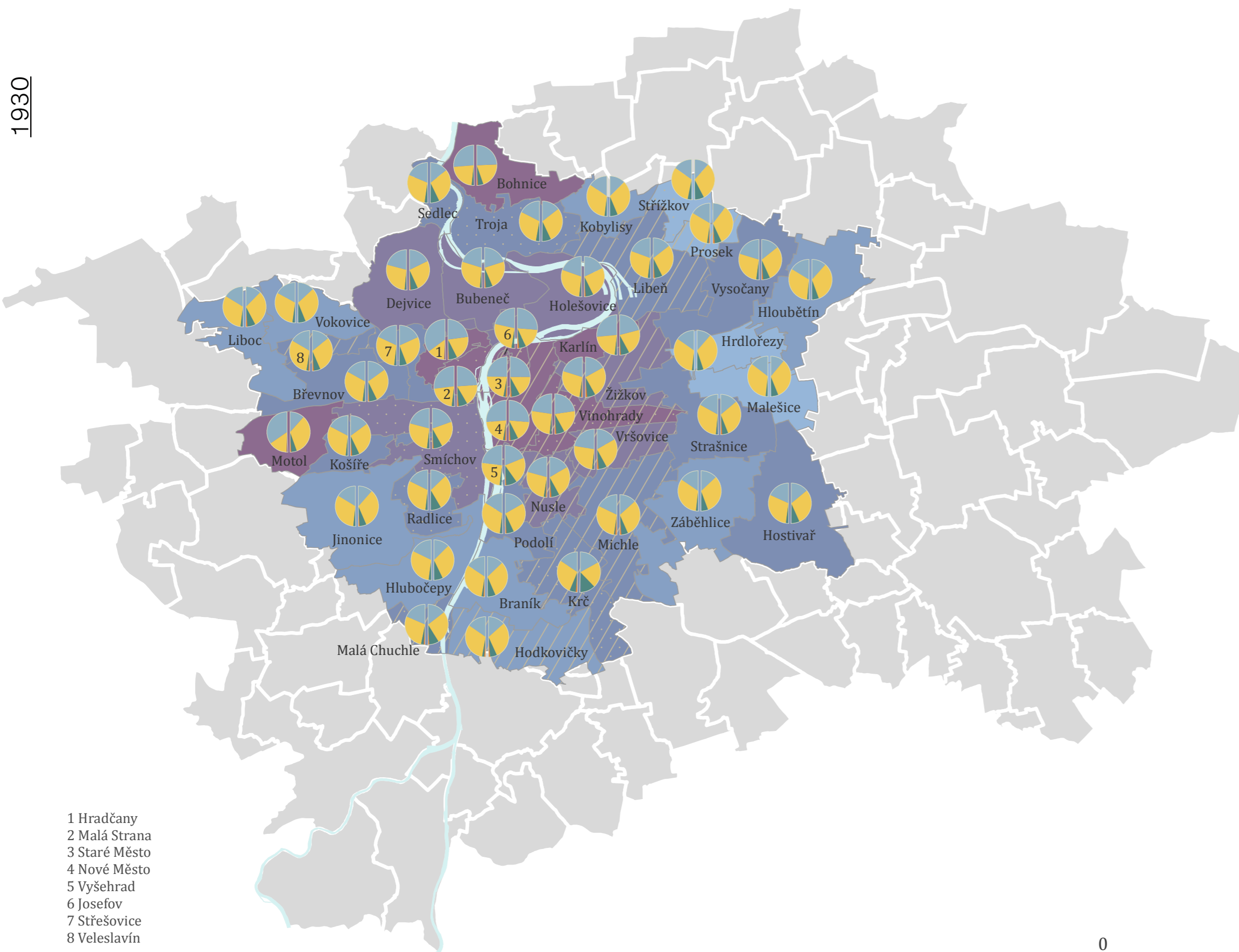


RODINNÝ STAV MARITAL STATUS



Poznámka: V roce 1930 jsou do kategorie rozvedení/rozvedené sloučeny dvě tehdejší formy ukončení manželství: rozluka (rozloučení; právní ukončení manželství) a rozvod od stolu a lože (rozvedení; bez právního ukončení). Od roku 1950 již existuje pouze jediný způsob ukončení manželství.
Note: In 1930 the category "divorced" combines two forms of marriage termination: divorce (legal marriage termination) and separation (without legal marriage termination). Only one way dissolution of the marriage is possible since 1950.

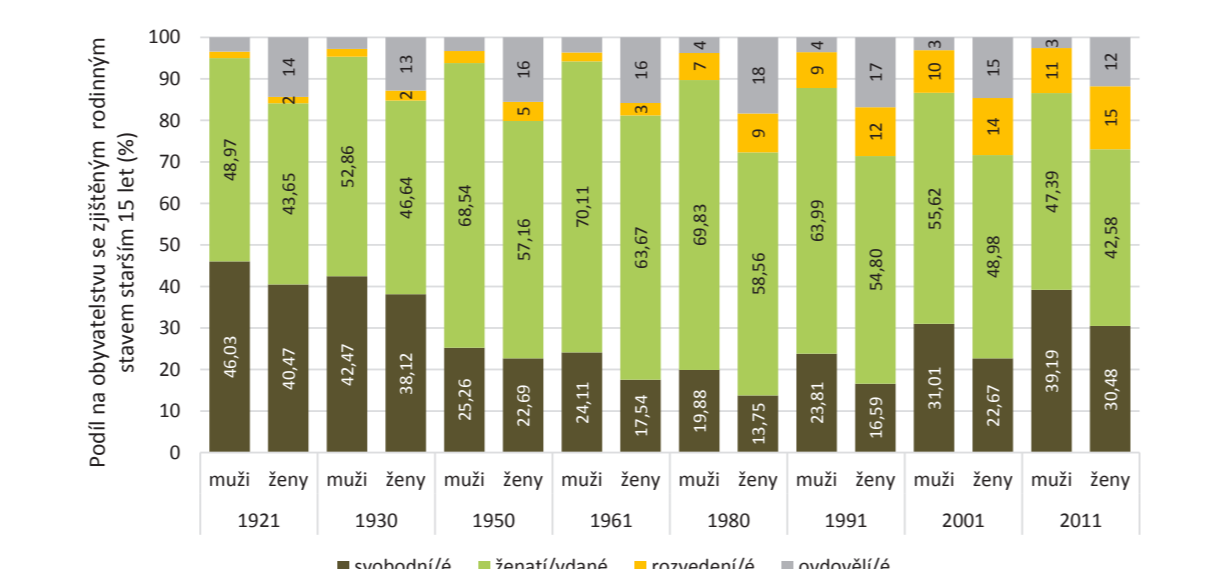
Struktura obyvatel podle rodinného stavu je odrazem dlouhodobého působení řady faktorů, mezi které patří demografická a ekonomická situace území, postoje a hodnoty obyvatel či rodinná politika státu a nastavení legislativy. Ve vývoji struktury obyvatel Česka podle rodinného stavu jsou patrné dopady obou světových válek a hospodářské krize 30. let „prorodinný“ přístup komunistického režimu a změny demografického chování odrážející se ve vývoji věkové struktury obyvatel. Obrat, který nastal po roce 1989, však již pouze těmito faktory vysvětlit nelze. V současnosti jsme svědky proměn hodnotového systému ve společnosti, mezi něž patří i změna postojů k instituci manželství (Fialová 2006). V Česku dochází k nárůstu počtu nesezdaných soužití, samostatně žijících lidí (tzv. singles), dětí narozených mimo manželství, zvyšování sňatkového věku i věku žen při prvním porodu (Bartoňová 2005, Fialová 2005, Tomásek 2006, Chaloupková 2011). Zatímco někteří vidí tento posun jako problematický, jiní ho popisují jako nevyhnutelný důsledek nových možností sberalizace a diferenciací životních stylů (Samanová 2006, Tomásek 2006).

Cílem specializované mapy je zhodnotit vývoj a prostorovou diferenciaci struktury obyvatelstva v hlavním městě Praze podle rodinného stavu v průběhu 20. a na začátku 21. století. Využitá data vycházejí ze sčítání lidu a vztahují se k populaci starší 15 let. I přes vyloučení dětí jsou však data ovlivněna věkovou strukturou obyvatel, a to především v případě počtu/podílu svobodných (sňatek mohou uzavřít až zletilí lidé, do roku 1945 byla hranice zletilosti 21 let, dnes je 18 let) a ovdovělých lidí (souvisí také s podílem starších lidí v populaci). V letech 1921–1950 byly údaje publikovány za přítomné obyvatelstvo, v letech 1980–2001 za obyvatelstvo trvale bydlící a v roce 2011 za obyvatelstvo obvykle bydlící. Všechny analýzy vycházejí pouze z počtu obyvatel, kteří ve formuláři svůj rodinný stav uvedli. Podíl těch, kteří ho neuvadili, byl nejvyšší v roce 2011 a činil 1 %.

Mapový list i obrázek 2.2.1 ukazují zásadní proměny struktury obyvatel podle rodinného stavu, kterými Praha v průběhu 20. století a počátku 21. století prošla. V meziválečném období je ve struktuře patrný především velmi vysoký podíl svobodných lidí, který je důsledkem relativně nízké sňatečnosti 19. století prohloubené první světovou válkou. Zatímco počátek 19. století byl ještě charakteristický vysokou sňatečností a nízkým sňatkovým věkem (Fialová 1987), zhruba v polovině 20. let 20. století došlo k zásadnímu obratu. Věk při sňatku se začal zvyšovat a část obyvatel se nevdala/neoženila vůbec (Fialová 1987). Do vysokého podílu svobodných osob v meziválečném období se navíc promítla i mladá věková struktura obyvatel Prahy (viz Věková struktura v Praze). Kromě snížení sňatečnosti v době války a následně

poválečné kompenzaci lze období 20. a 30. let 20. století považovat za relativně stabilní (viz obrázek 2.2.2 v anglické části; Fialová 2006). Zvyk odkládat sňatek do vyššího věku přetrvál (Šubrtová 2006) a Fialová (2006) hovoří o hranici 25 let pro ženy a 30 let pro muže jako o tehdejší standardní věku uzavírání manželství. Podíl svobodných byl v Praze o 6 procentních bodů vyšší než v Česku. Svobodní lidé byli více koncentrováni do centrálních částí a bohatších čtvrtí vnitřního města (např. v Vinohradech). Sňatky naopak uzavírali více obyvatelé menších okrajových čtvrtí Prahy s venkovským rázem a dělnických čtvrtí vnitřního města. Rodinný stav obyvatel souvisel se sociálním statutem čtvrtí (Boháč 1923).

Podíl rozvedených osob byl z dnešního pohledu v populaci 20. a 30. let nízký. Vedle legislativních důvodů (až v roce 1919 byl umožněn rozvod také příslušníkům římskokatolické církve) se dříve přičítají i celkovému společenskému klimatu, které nemělo k rozvodu příznivé. Přesto však Boháč (1923), při srovnávání s minulým vývojem, hovoří o značném nárůstu počtu rozvedených a rozloučených. Naopak relativně vysoký byl, vezmeme-li v potaz mladou věkovou strukturu, podíl ovdovělých lidí, především žen, na kterém se podepsala hlavně první světová válka (Boháč 1923).



Obrázek 2.2.1: Vývoj struktury obyvatel podle rodinného stavu v letech sčítání lidu 1921–2011
Zdroj: ČSÚ, 1961, 1980, 1991, 2001, 2011; SÚS, 1928, 1934
Poznámka: Data z roku 2011 zahrnují i osoby v registrovaném partnerství.

Poválečný vývoj přinesl opětovné snižování věku vstupu do manželství a zvyšování počtu i podílu vdaných žen a ženatých mužů na úkor lidí svobodných (Jureček 1966). V prvním poválečném sčítání v roce 1950 se nově nastolený trend již začal projevovat. Podíl svobodných zůstal nejvyšší v centrálním městě, patrný byl také rozdíl mezi pravobřežní (vyšší podíl svobodných) a levobřežní částí města. Praha se však podílem svobodných lidí v populaci již vyrovnala průměru Česka. Naopak nadprůměrný zůstal v Praze podíl rozvedených osob a to přesto, že zde od

konce první světové války rostla rozvodovost ze všech českých okresů nejméně (Vitouš a kol. 1963). Nově nastolený trend zvyšování podílu ženatých a vdaných v populaci dosáhl svého vrcholu v 60. letech a zhruba v jejich polovině začal stagnovat (viz obrázek 2.2.1). Stagnace či mírný pokles pokračoval i přes zvýšení sňatečnosti v 70. letech (viz obrázek 2.2.2 v anglické části; Fialová 1991). Podíl ženatých a vdaných v populaci v této době neklesal na úkor svobodných, ale rozvedených a ovdovělých. To se projevilo především u žen z důvodu mužské nadúmrtosti a nižšímu počtu znovu vdaných žen než mužů (Kučera 1994). V mapovém listu ukazujícím strukturu obyvatel podle rodinného stavu v roce 1980 je ve srovnání s minulým obdobím patrná relativně nízká územní diferenciací. Podíl svobodných v populaci byl velmi nízký v celém městě, mírně rozdíly mezi centrálními částmi a staršími městy je možné pozorovat v podílu rozvedených a mezi zbytími a novějšími čtvrtěmi v podílu ovdovělých. Musil (1977) Prahu v době socialismu popisuje jako město s rodinným charakterem lišící se od typických velkoměstských populací.

Porevoluční doba „nastoluje nový režim demografického chování a to jak formy rodinného soužití, tak i charakteru rodinného soužití“ (Kučera, Fialová 1996, s. 6). Roční počet sňatků klesá (viz obrázek 2.2.2 v anglické části), uzavírání manželství se posouvá do vyššího věku, roste počet neformálních svazků i tolerance vůči nim (Fialová 2006). Podíl svobodných osob v populaci se v 90. letech začal opět zvyšovat, i když na předválečnou úroveň zatím nedosáhl, a to především díky starší věkové struktuře současné Prahy. Patrný je také růst podílu rozvedených osob. I přes snížení intenzity sňatečnosti a posun věku při sňatku je rozvodovost v Praze i Česku vysoká (Kučera 2008). Nové období také přineslo opětovné prohlubování územní diferenciací. Nadprůměrný podíl svobodných a rozvedených osob je znovu patrný v centru města a čtvrtích vnitřního města. Největší podíl svobodných je v katastrálních územích Vyšehrad, Vysočany a Nové Město, rozvedených pak v Nuslích a Karlíně. Vysoký podíl svobodných nově vykazují i některá sídliště (např. Černý Most nebo Stodůlky). V současné době bychom však již souvislost rodinného stavu se sociálním statutem čtvrtí hledali obtížně.

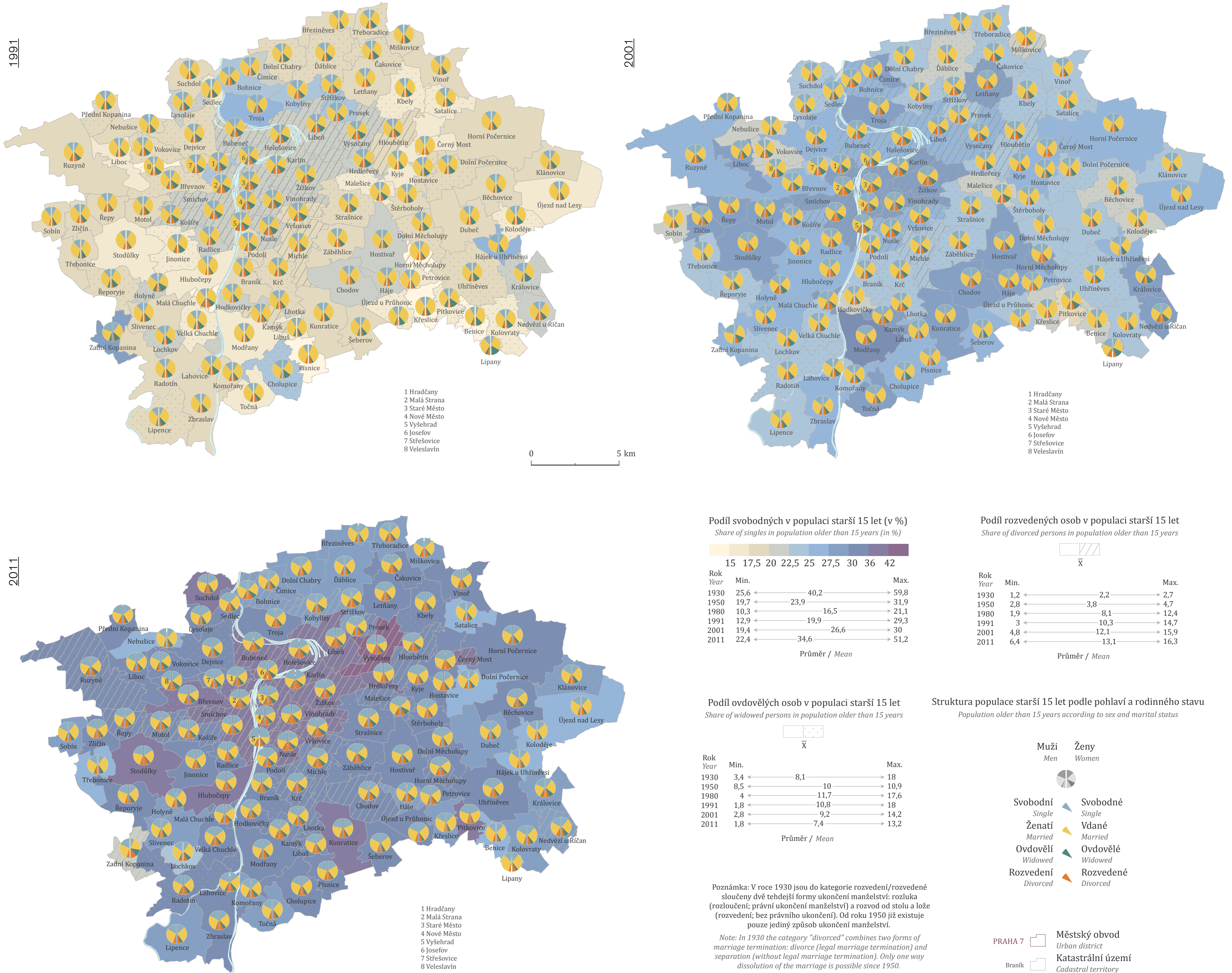
Literatura:
BARTOŇOVÁ, D. (2005): Vývoj cenových domácností v České republice v poslední třetině 20. století. Demografie, 47, č. 1, s. 1–12.
BOHÁČ, A. (1923): Hlavní města Prahy. Studie o obyvatelstvu. SÚS, Bursík a Kohout, Praha.
FIALOVÁ, L. (1987): Vývoj sňatečnosti a plodnosti obyvatelstva českých zemí v 19. století. Historická demografie, 12, s. 207–224.
FIALOVÁ, L. (1991): Obyvatelstvo podle věku a rodinného stavu v Československu po roce 1945. Demografie, 33, č. 2, s. 114–120.

FIALOVÁ, L. (2005): K některým rysům demografického vývoje v České republice v závěru 20. století. Gender, rovné příležitosti, výzkum, 6, č. 1, s. 10–14.
FIALOVÁ, L. (2006): Trendy ve sňatkovém chování obyvatelstva České republiky ve 20. století. Demografie, 48, č. 2, s. 97–108.
CHALOUPKOVÁ, J. (2011): Nejdříve dítě, potom svatba? Rodinné dráhy neprovdaných matek. Gender, rovné příležitosti, výzkum, 12, č. 2, s. 30–39.
JUREČEK, Z. (1966): Změny ve skladbě obyvatelstva podle rodinného stavu po druhé světové válce. Demografie, 8, č. 4, s. 299–312.
KUČERA, M. (1994): Populace České republiky 1918–1991. Česká demografická společnost, Sociologický ústav AV ČR, Praha.
KUČERA, M. (2008): 50 let hodnocení populačního vývoje ČR. Demografie, 50, č. 4, s. 230–239.
KUČERA, M., FIALOVÁ, L. (1996): Demografické chování obyvatelstva České republiky během přeměny společnosti po roce 1989. Sociologický ústav AV ČR, Praha.
MUSIL, J. (1977): Demografická struktura a vývoj Prahy. Sociologický časopis, 13, č. 1, s. 28–38.
SAMANOVÁ, G. (2006): Hodnota dítěte v individuálním životě a pro společnost. Naše společnost, 4, č. 2, s. 10–14.
ŠÍDLŮ, I. (2008): Faktory ovlivňující regionální diferenciaci plodnosti v Česku na počátku 21. století. Demografie, 50, č. 31, s. 86–198.
ŠUBRTOVÁ, A. (2006): Dějiny populačního myšlení v českých zemích. Česká demografická společnost, Praha.
TOMÁŠEK, M. (2006): Singles a jejich vztahy: kvalitativní pohled na nesezdané a nekohabující jednotlivce v České republice. Sociologický časopis, 42, č. 1, s. 81–105.
VITOUŠ, J., ROUBÍČEK, V., FORMÁNEK, J., JUREČEK, Z., FABEL, K. (1963): Praha v číslech: ekonomický rozvoj, výsledky sčítání lidu, domů a bytů, perspektiva vývoje do roku 1980. Edice: Knihnice Ústřední komise lidové kontroly a statistiky. SEVT, Praha.

Zdroje dat:
ČSÚ (1980): Databáze výsledků ze Sčítání lidu, domů a bytů k 1. 11. 1980. Elektronická databáze dat. Český statistický úřad, Praha.
ČSÚ (1991): Databáze výsledků ze Sčítání lidu, domů a bytů k 3. 3. 1991. Elektronická databáze dat. Český statistický úřad, Praha.
ČSÚ (2001): Databáze výsledků ze Sčítání lidu, domů a bytů k 1. 3. 2001. Elektronická databáze dat. Český statistický úřad, Praha.
ČSÚ (2011): Databáze výsledků ze Sčítání lidu, domů a bytů k 26. 3. 2011. Elektronická databáze dat. Český statistický úřad, Praha.
ČSÚ (2014): Obyvatelstvo v Praze 1919–2014. Dostupné online na https://www.czso.cz/csu/xa/casove_rady_lide_time_series_people (staženo 8. 4. 2015).
SÚS (1934): Sčítání lidu v Republice československé ze dne 1. prosince 1930. Státní úřad statistický, Praha.
SÚS (1958): Sčítání lidu v Československé republice ke dni 1. března 1950. Státní úřad statistický, Praha.
Mapové zdroje:
ČSÚ: Sčítání lidu, domů a bytů 1950, 1980, 1991, 2001, 2011. Český statistický úřad, Praha.
SÚS (1934): Sčítání lidu v Republice československé ze dne 1. prosince 1930. Státní úřad statistický, Praha.

Specializovaná mapa byla vytvořena s podporou Ministerstva kultury České republiky v rámci Programu aplikovaného výzkumu národní a kulturní identity (NAKI) DF12P010VV033 "Zpřístupnění historických prostorových a statistických dat v prostředí GIS".
The specialized map was created with the support of the Ministry of Culture of the Czech Republic within the framework of the National and Cultural Identity Programme (NAKI), research project F12P010VV033 "Disclosure of Historic Spatial and Statistical Data in GIS environment".

RODINNÝ STAV MARITAL STATUS



The structure of population by marital status reflects long-term effects of a number of factors, such as demographic and economic situation of the area, attitudes and values of the population or the state family policy and legislation. The development of the population structure in Czechia by marital status has felt the impact of both world wars, economic depression in the 1930s, "pro-family" approach of the communist regime and changes in the demographic behaviour reflected in the age structure of the population. However, the turn which occurred after 1989 cannot be explained by these factors alone. We are currently witnessing changes in the value system of society, including changing attitudes towards the institution of marriage (Fialová 2006). In Czechia, there is an increasing number of couples living in unmarried cohabitation, people living alone (singles), children born out of wedlock, an increasing age at marriage and increasing age of women at first childbirth (Bartoňová 2005, Fialová 2005, Tomásek 2006, Chaloupková 2011). While some consider this shift problematic, others describe it as an inevitable consequence of new opportunities for self-fulfillment and differentiation of lifestyles (Šamanová 2006, Tomásek 2006).

The specialized map aims to assess the development and spatial differentiation of the population structure in Prague by marital status in the course of the 20th and early 21st century. The data are based on censuses and apply to population older than 15 years. Despite excluding children, the data are influenced by the age structure of the population, especially by the number/percentage of singles (marriage may be entered into only by people who have reached age of majority, which was 21 years until 1945, today it is 18 years) and widowed persons (it is also linked to the percentage of older people in the population). In 1921–1950, the results refer to the actual population, in 1980–2001 to permanent residents and in 2011 to usually resident population. All analyses are based only on the amount of people who stated their marital status in the census form. The share of those who did not state it was highest in 2011 when it amounted to 1%.

The map sheet and Figure 2.2.1 (in the Czech version) show profound changes in the population structure by marital status in Prague in the course of the 20th and early 21st century. In the interwar period there was a very high share of singles as a consequence of the relatively low marriage rate in the 19th century, deepened by the First World War. While the early 19th century was still characterized by a high marriage rate and low marriage age (Fialová 1987), approximately in the mid-1920s there was a turning point. The age at marriage started to increase and part of the population did not get married at all (Fialová 1987). The high share of singles in the interwar period was also influenced by the young age structure of population in Prague (see section Age structure in Prague). Apart from the decrease in marriage

rate during the war and the subsequent post-war compensation, the 1920s and 1930s are considered as a relatively stable period (see Figure 2.2.2; Fialová 2006). The tendency of postponing marriage until a later age remained (Šubrtová 2006) and Fialová (2006) states that 25 years for women and 30 years for men was the former standard age of entering into marriage. The share of singles in Prague was by 6 percentage points higher than in Czechia. Singles concentrated more in the central parts of Prague and wealthy neighbourhoods of the inner city (e.g. Vinohrady). On the contrary, marriages were more often entered into by people living on the outskirts of Prague with rural character and working-class neighbourhoods of the inner city. Marital status of the population was linked to the social status of the neighbourhoods (Boháč 1923).

In retrospect, the share of divorced persons was low in the 1920s and 1930s. Besides legal reasons (members of the Roman Catholic Church could divorce only since 1919), it was caused by the fact that the overall societal climate did not favour divorce. However, Boháč (1923) claims that the number of divorced and separated persons increased manifold in comparison with the previous development. On the contrary, when taking into account the young age structure, the share of widowed persons, women in particular, was relatively high, which is mainly a consequence of the First World War (Boháč 1923).

After the war, the age at marriage was decreasing again and the number and share of married women and men was increasing at the expense of singles (Jureček 1966). In the first post-war census in 1950, the newly established trend already started to manifest itself. The share of singles remained highest in the central city and there was also a difference between the right-bank (higher share of singles) and left-bank part of the city. However, the share of singles in Prague reached the mean value of Czechia. On the contrary, the share of divorced persons in Prague remained above average despite the fact that since the end of the First World War the divorce rate had the slowest increase (Vitouš et al. 1963). The newly established trend of an increasing share of married persons in the population reached its peak in the 1960s and approximately in the mid-1960s began to stagnate (see Figure 2.2.1 in the Czech version). Stagnation or a slight decline continued despite the increasing marriage rate in the 1970s (see Figure 2.2.2, Fialová 1991). The share of married persons in population at that time was not decreasing at the expense of singles, but rather the divorced and widowed. This was most apparent among women due to the excess mortality of men and a lower rate of re-married women than men (Kučera 1994). The map sheet depicting the structure of population by marital status in 1980 shows a relatively low spatial differentiation in comparison with the previous period. The share of singles in population was very low throughout

the city, slight differences may be seen in the share of divorced persons between the central neighbourhoods and the rest of the city and in the share of widowed persons between the older and newer neighbourhoods. Musil (1977) describes socialist Prague as a city with a family character different from typical metropolitan populations.

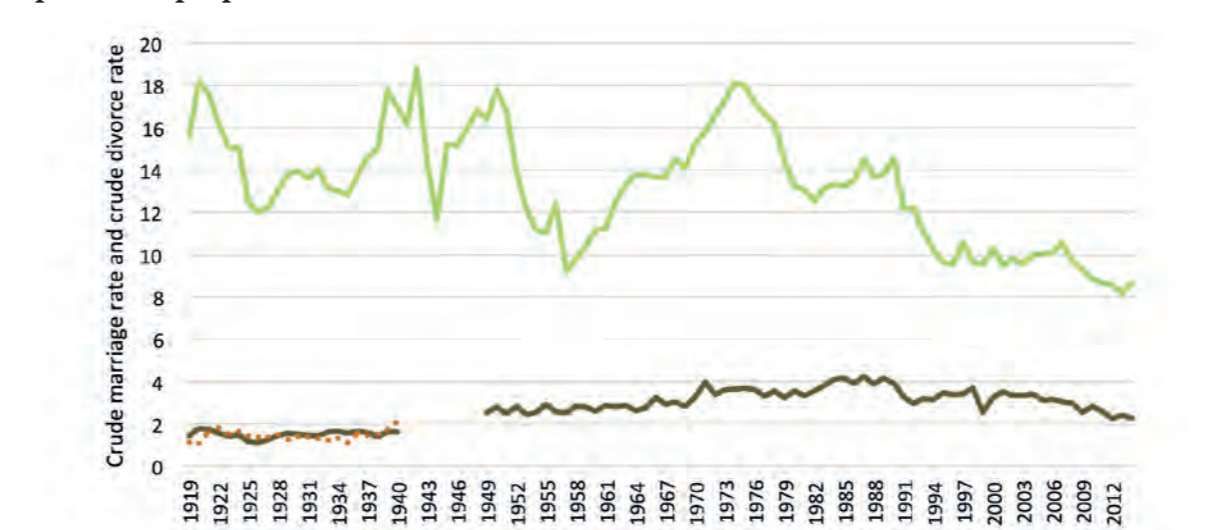


Figure 2.2.2: Marriage, divorce and separation rates per 1000 inhabitants in 1919–2014
Source: ČSÚ, 2014
Note 1: Data from 1945 and 1946 do not include German inhabitants.
Note 2: Until 1950, there were two forms of marriage termination: separation (legal termination) and divorce (without legal termination).

Post-revolutionary period "establishes a new mode of demographic behaviour, both the form and nature of family life" (Kučera, Fialová 1996, p. 6). The annual number of marriages is decreasing (see Figure 2.2.2), marriages are postponed to a later age and there is an increase in the number of cohabitations and tolerance towards them (Fialová 2006). The share of singles in the population began to increase again in the 1990s, even though it did not reach the pre-war level, mainly due to the older age structure in present-day Prague. The share of divorced persons increased as well. Despite the decline in the marriage rate and postponing marriage to a later age, the divorce rate is high in Prague and Czechia as well (Kučera 2008). In the contemporary period the territorial differentiation has deepened again. An above-average share of single and divorced persons is again evident in the city centre and inner city neighbourhoods. The highest share of singles is in the cadastral territories Vyšehrad, Vasočany and Nové Město, divorced persons in Nusle and Karlín. Several housing estates (e.g. Černý Most, Stodůlky) also show a high share of singles. At present, however, a connection between the marital status and the social status of neighbourhoods would be hard to find.

References:
BARTOŇOVÁ, D. (2005): Vývoj cenových domácností v České republice v poslední třetině 20. století. Demografie, 47, n. 1, pp. 1–12.
BOHÁČ, A. (1923): Hlavní město Praha. Studie o obyvatelstvu. SÚS, Bursík a Kohout, Praha.

FIALOVÁ, L. (1987): Vývoj sňatečnosti a plodnosti obyvatelstva českých zemí v 19. století. Historická demografie, 12, pp. 207–224.

FIALOVÁ, L. (1991): Obyvatelstvo podle věku a rodinného stavu v Československu po roce 1945. Demografie, 33, n. 2, pp. 114–120.

FIALOVÁ, L. (2005): K některým rysům demografického vývoje v České republice v závěru 20. století. Demografie, 48, n. 2, pp. 97–108.

FIALOVÁ, L. (2006): Trendy ve sňatkové chování obyvatelstva České republiky ve 20. století. Demografie, 48, n. 2, pp. 30–39.

CHALOUPOKOVÁ, J. (2011): Nejdříve dítě, potom svatba? Rodinné dráhy neprovdaných matek. Gender, rovné příležitosti, výzkum, 12, n. 2, pp. 30–39.

JUREČEK, Z. (1966): Změny ve skladbě obyvatelstva podle rodinného stavu po druhé světové válce. Demografie, 8, n. 4, pp. 299–312.

KUČERA, M. (1994): Populace České republiky 1918–1991. Česká demografická společnost, Sociologický ústav AV ČR, Praha.

KUČERA, M. (2008): 50 let hodnocení populačního vývoje ČR. Demografie, 50, n. 4, pp. 230–239.

KUČERA, M., FIALOVÁ, L. (1996): Demografické chování obyvatelstva České republiky během přeměny společnosti po roce 1989. Sociologický ústav AV ČR, Praha.

MUSIL, J. (1977): Demografická struktura a vývoj Prahy. Sociologický časopis, 13, n. 1, pp. 28–38.

ŠAMANOVÁ, G. (2006): Hodnota dítěte v individuálním životě a pro společnost. Naše společnost, 4, n. 2, pp. 10–14.

ŠÍDLÓ, I. (2008): Faktory ovlivňující regionální diferenciaci plodnosti v Česku na počátku 21. století. Demografie, 50, n. 3, pp. 86–108.

ŠUBRTOVÁ, A. (2006): Dějiny populačního myšlení v českých zemích. Česká demografická společnost, Praha.

TOMÁSEK, M. (2006): Singles a jejich vztahy; kvalitativní pohled na nesezdané a nekoabitující jednotlivce v České republice. Sociologický časopis, 42, n. 1, pp. 81–105.

VITOUŠ, J., ROUBÍČEK, V., FORMÁNEK, J., JUREČEK, Z., FABEL, K. (1963): Praha v číslech: ekonomický rozvoj, výsledky sčítání lidu, domů a bytů, perspektiva vývoje do roku 1980. Edice: Knížnice Ústřední komise lidové kontroly a statistiky. SEVT, Praha.

Map data sources:
ČSÚ (1980): Databáze výsledků ze Sčítání lidu, domů a bytů k 1. 11. 1980. Elektronická databáze dat. Český statistický úřad, Praha.

ČSÚ (1991): Databáze výsledků ze Sčítání lidu, domů a bytů k 3. 3. 1991. Elektronická databáze dat. Český statistický úřad, Praha.

ČSÚ (2001): Databáze výsledků ze Sčítání lidu, domů a bytů k 1. 3. 2001. Elektronická databáze dat. Český statistický úřad, Praha.

ČSÚ (2011): Databáze výsledků ze Sčítání lidu, domů a bytů k 26. 3. 2011. Elektronická databáze dat. Český statistický úřad, Praha.

ČSÚ (2014): Obyvatelstvo v Praze 1919–2014. Available on https://www.czso.cz/csu/xa/casove_rady_lide_time_series_people (staženo 8. 4. 2015).

SÚS (1934): Sčítání lidu v Republice československé ze dne 1. prosince 1930. Státní úřad statistický, Praha.

SÚS (1958): Sčítání lidu v Československé republice ke dni 1. března 1950. Státní úřad statistický, Praha.

Map data sources:
ČSÚ: Sčítání lidu, domů a bytů 1950, 1980, 1991, 2001, 2011. Český statistický úřad, Praha.

SÚS (1934): Sčítání lidu v Republice československé ze dne 1. prosince 1930. Státní úřad statistický, Praha.

Specializovaná mapa byla vytvořena s podporou Ministerstva kultury České republiky v rámci Programu aplikovaného výzkumu národní a kulturní identity (NAKI) DF12P010VV033 "Zpřístupnění historických prostorových a statistických dat v prostředí GIS".

The specialized map was created with the support of the Ministry of Culture of the Czech Republic within the framework of the National and Cultural Identity Programme (NAKI), research project F12P010VV033 "Disclosure of Historic Spatial and Statistical Data in GIS environment".



UNIVERZITA KARLOVA V PRAZE
Přírodovědecká fakulta
katedra sociální geografie
a regionálního rozvoje
CHARLES UNIVERSITY IN PRAGUE
Faculty of Science
Department of Social Geography
and Regional Development



Autor návrhu:
Thematic concept:
Lucie Pospíšilová
Autor textu:
Author of text:
Lucie Pospíšilová

Grafické a kartografické zpracování
mapového listu:
Jiří Nemeškal

14