

Peter Svoboda – Ivana Přidalová – Martin Ouředníček*

**UKAZATELE EKONOMICKÉ STRUKTURY
A MOBILITY OBYVATELSTVA VE SČÍTÁNÍCH LIDU**

**INDICATORS OF ECONOMIC STRUCTURE AND MOBILITY
IN THE POPULATION CENSUSES**

Keywords

historical data
historical population
census
statistics
spatial mobility
labour geography

Abstract

This article deals with population censuses as a source of information on development of population from the 19th until the 21st century. It discusses the methodology and classification of census based labour and mobility statistics, and focuses on reflection of their ability to maintain the original methodology, or vice versa to flexibly capture changes of dynamically changing society and its identity from the 19th century onwards.

* Mgr. Peter Svoboda, Přírodovědecká fakulta Univerzity Karlovy v Praze, katedra sociální geografie a regionálního rozvoje, Urbánní a regionální laboratoř, Albertov 6, 128 43 Praha 2. E-mail: peter.svoboda@natur.cuni.cz. – Mgr. Ivana Přidalová, tamtéž. E-mail: ivana.pridalova@natur.cuni.cz. – Doc. RNDr. Martin Ouředníček, Ph.D., tamtéž. E-mail: slamak@natur.cuni.cz. – Příspěvek vznikl za podpory projektu Ministerstva kultury ČR v rámci programu NAKI č. DF12P01OVV033 *Zpřístupnění historických prostorových a statistických dat v prostředí GIS*.

Úvod

Populační cenzy jako metoda zjišťování počtu a struktury obyvatel jsou známy již od starověku. Na území dnešního Česka mají soupisy obyvatelstva (v moderní době populační cenzy) několikasetletou tradici a v posledních třech stoletích se díky zvyšující se kvalitě sběru dat o obyvatelstvu staly základem řady významných geografických prací. Předmětem zájmu našeho příspěvku je retrospektivní pohled na sčítání lidu od dob monarchie až do současnosti. Hlavní důraz je však kladen především na proměny statistik rozmístění obyvatelstva, mobility a práce v období od vzniku samostatného Československa. Studie přitom reflektuje jednu z primárních os soudobého historickogeografického výzkumu, která se opírá mj. o analýzu širších historických souvislostí a jejich vlivů na tvorbu soudobé národní, regionální a kulturní identity.¹

Příspěvek si klade za cíl kriticky diskutovat proměny metodiky a klasifikace cenzových statistik práce, mobility a rozmístění obyvatelstva jakožto nejstarších ucelených souborů dat o obyvatelstvu vedených na našem území, a reflexi jejich schopnosti zachovat původní metodiku, nebo naopak flexibilně podchytit proměny dynamicky se měnící společnosti a její identity v 19. až 21. století. Článek prostřednictvím zaměření na vývojové hledisko sběru dat, proměn jeho metodiky a klasifikací těchto dat diskutuje vzájemný vliv, který měla datová základna na geografické výzkumy v Česku. Studie je zároveň jedním z dílčích výsledků vzniklých v širším řešitelském kolektivu projektu NAKI, který se snaží čerpat z průniku vědních disciplín sociální a historické geografie, demografie, statistiky a kartografie a směřuje ke zpracování Historického populačního atlasu Českých zemí.²

V jednotlivých částech článku diskutujeme (1.) změny metodiky zjišťování údajů vypovídajících o změnách prostorového rozmístění obyvatelstva, které se staly relevantními v období industrializace a extenzivní urbanizace, (2.) vývoj klasifikací povolání a hospodářských odvětví v souvislosti s fázemi ekonomického vývoje spo-

¹ Pavel CHROMÝ, Formování regionální identity: nezbytná součást geografických výzkumů, in: *Geografie na cestách poznání*, red. Vít Jančák – Pavel Chromý – Miroslav Marada, Praha 2003, s. 163–178; Pavel CHROMÝ – Helena JANŮ, Regional identity, activation of territorial communities and the potential of the development of peripheral regions, *Acta Universitatis Carolinae – Geographica* 38, 2003, s. 105–117; Martin OUŘEDNÍČEK, Sociálně prostorová struktura industriální Prahy, in: *Krajina jako historické jeviště*, red. Eva Chodějovská – Robert Šimůnek, Praha 2012, s. 263–283; Eva SEMOTANOVÁ – Pavel CHROMÝ, Development and current trends of the Czech historical geography, *HG* 38, 2012, s. 9–34; Eva SEMOTANOVÁ, Historické regiony Česka – součást regionální identity v evropském prostoru, *Geografické rozhledy* 22, 2013, s. 24–27; Ivana PŘIDALOVÁ – Martin OUŘEDNÍČEK, Proměna národnostní struktury Prahy mezi lety 1921 a 2011, *Geografické rozhledy* 23, 2014, s. 24–25.

² Více informací o projektu a jeho výsledcích na: www.historickyGIS.cz.

lečnosti a (3.) schopnost populačních cenzů zachytit významné prostorové pohyby obyvatelstva, přičemž se zaměřujeme zejména na jeho migraci a dojížděku.

Statistiky rozmístění obyvatelstva a jejich význam pro geografické výzkumy

Statistické podchycení rozmístění obyvatelstva (a následně i procesu urbanizace nebo metropolizace) má na našem území poměrně letitou tradici a umožnilo brzké rozšíření výzkumů sídelního systému i vnitřních strukturálních proměn společnosti ve městech. Historické podchycení vzniku a rozšíření urbánního charakteru území i urbánního způsobu života vychází ze dvou pilířů sledování, jimiž jsou (1.) rozmístění populace a (2.) rozmístění bydlení. **Statistiky populace** umožňovaly detailní podchycení procesů koncentrace obyvatelstva až za podmínek celoplošného a jednotně zaměřeného sčítání (od sčítání v roce 1754) a za podmínky sběru a vykazování dat za dostatečně podrobné úrovně prostorových jednotek, které jsou vzájemně skladebné a bezprůnikové. Tyto podmínky byly souhrnně dosaženy ve sčítání roku 1857.³

Statistiky bydlení byly (po zavedení číslování nemovitostí od sčítání v roce 1770) sledovány koncepčně až ve sčítání lidu v roce 1869, kdy proběhl první soupis bytů. Zjišťování nejen domovního, ale i bytového fondu, které se uskutečnilo zprvu pouze v Praze a Brně formou soupisu přičleněného ke sčítání lidu, bylo v následujících cenzech rozšiřováno. Ve sčítání z roku 1890 proběhl soupis bytů v šesti větších městech a v některých jejich předměstích, v roce 1900 ve 29 aglomeracích a v roce 1910 bylo sledováno již 37 městských aglomerací. Se sledováním územní koncentrace domů a bytů se pokračovalo i ve statistikách nově vzniklého Československa, přičemž v roce 1921 bylo stanoveno sčítání bytů ve všech městských aglomeracích s více než 20 000 obyvateli a v roce 1930 s více než 10 000 obyvateli. Současně bylo postupně rozšiřováno portfolio zjišťovaných údajů. Od roku 1950 je sčítání domů a bytů nedílnou součástí sčítání lidu a od roku 1961 představují obě složky integrovaný systém se vzájemně propojenými údaji.

Genezi sběru dat reflektují i prostorově zaměřené výzkumy obyvatelstva, jeho koncentrace, struktury a proměny, stejně jako výzkumy sídel, sídelních systémů a jejich uspořádání, které do značné míry ovlivnily podobu české geografie. Zprvu statisticky laděné analýzy poskytující obecné informace o základních společenských

³ Retrospektivní lexikon obcí Československé socialistické republiky 1850–1970 vydaný Federálním statistickým úřadem v roce 1978 retrospektivně přepočítává údaje o osídlení na našem území již k roku 1850.

jevech a jejich rozmístění na našem území⁴ byly posléze rozpracovány do demografických a geografických studií vyznačujících se vyšší mírou citlivosti ke společenskému a územnímu rozrůznění a hledání pravidelností v tomto rozrůznění, které se staly jedním ze základních pilířů české geografie obyvatelstva a sídel.⁵ Zvláštní pozornost byla věnována kvantitativním vyjádřením urbanizačních procesů v pojetí koncentrace obyvatelstva, ale i kvalitativním proměnám městské a venkovské populace, prostoru a jejich vzájemných dualit a polarit.⁶ Ty se staly základem formulace obecných prostorových teorií, jejichž platnost se opírá o četná empirická zjištění a jejichž předmětová orientace se soustřeďuje převážně na případy koncentrace obyvatelstva a struktury sídelního systému. To je patrné zejména ve výzkumech sídelního systému a regionalizace mj. prostřednictvím analýzy dojížděkových vztahů.⁷

Tyto studie vycházející z komparace cenzočních dat představují cenný zdroj syntetického poznání regionálních procesů a odhalují mj. i kontinuitu, resp. fázovost vývoje objektů zájmu geografů a předmětové orientace jejich výzkumů, ale i samotné metodiky sběru dat. Lze konstatovat, že kontinuita vývoje sběru dat i metodik výzkumů z nich vycházejících se objevuje zejména u systémů komplexního (sociogeografického) typu, jako jsou urbanizační, respektive koncentrační, následně pak i metropolizační procesy.⁸ Naopak fázovost vývoje je příznačná pro systémy semi-

⁴ Srov. např. Antonín BOHÁČ, Sčítání lidu v republice Československé ze dne 15. února 1921, II. díl. Povolání obyvatelstva, IV. část. Československá republika, Praha 1927; Václav SEKERA, Část textová, in: Antonín BOHÁČ, Sčítání lidu v republice Československé ze dne 1. prosince 1930, II. díl. Povolání obyvatelstva, I. část. Druhy, skupiny a třídy hlavního povolání, poměr k povolání a sociální příslušnost třídy vedlejšího povolání, Praha 1934, s. 9–52; Jaromír KORČÁK, Přírodní dualita statistického rozložení, *Statistický obzor* 22, 1941, s. 171–222.

⁵ Srov. např. Jaromír KORČÁK, Velikost měst v zeměpisném srovnání, *Sborník Československé společnosti zeměpisné* 60, 1955, s. 252–263; TÝŽ, Úvod do všeobecné geografie obyvatelstva, Praha 1964; TÝŽ, Jednotka geografie obyvatelstva, *Sborník Československé společnosti zeměpisné* 74, 1969, s. 206–214; TÝŽ, Geografie obyvatelstva ve statistické syntéze, Praha 1973.

⁶ Srov. např. Jaromír KORČÁK, Vymezení oblastí maximálního zalidnění, *Acta Universitatis Carolinae – Geographica* 1, 1966, s. 65–72; TÝŽ, Geografie obyvatelstva (jako pozn. 5); TÝŽ, Územní růst československých měst. Territorial growth of Czechoslovak cities, *Sborník Československé geografické společnosti* 88, 1983, s. 139–144.

⁷ Srov. např. Martin HAMPL – Václav GARDAVSKÝ – Karel KÜHNEL, Regionální struktura a vývoj systém osídlení ČSR, Praha 1987; Martin HAMPL, Environment, Society and Geographical Organization. The Problem of Integral Knowledge, *GeoJournal* 32, 1994, s. 191–198; TÝŽ, Realita, společnost a geografická organizace. Hledání integrálního řádu, Praha 1998; TÝŽ, Geografická organizace společnosti v České republice. Transformační procesy a jejich obecný kontext, Praha 2005.

⁸ Což dokládají i v současnosti značně rozpracované výzkumy například problematiky vnitřního města, suburbanizace či městských komunit (srov. Martin OUŘEDNÍČEK, *Differential Sub-*

komplexního (geosociálního) typu, jež ze své podstaty podléhají celospolečenským transformacím mnohem intenzivněji.⁹ Za jednu ze základních charakteristik vývoje společnosti lze považovat ekonomickou strukturu, která se dá vyjádřit s využitím populačních statistik především klasifikací povolání, hospodářského odvětví a socio-profesního statusu obyvatelstva.

Klasifikace povolání a hospodářských odvětví

V klasifikacích povolání a hospodářských odvětví reflektujících socioekonomický vývoj společnosti na našem území je patrná značná proměnlivost, která souvisí především se změnami politického a ekonomického systému během sledovaného období. Obecně můžeme konstatovat, že klasifikace povolání a hospodářských odvětví do značné míry odpovídají ekonomickým fázím vývoje společnosti tak, jak je popisuje teorie stádií ve svém členění na preindustriální, industriální, a postindustriální fázi.¹⁰ Vzhledem k potřebám hospodářské statistiky však odpovídají jednotlivé klasifikace práce tomuto vývojovému členění pouze částečně, a to zejména proto, že fáze vývoje udávaly spíše celospolečenské změny organizace hospodářství a politického uspořádání, které měnily nejen hospodářské poměry, ale i vlastnické, pracovní a sociální vztahy. Z tohoto důvodu považujeme za přesnější rozdělení vývoje, které podchycují metodiky pracovních klasifikací v jednotlivých letech sčítání lidu na našem území na fázi pre-industriální (do 1857), industriální (1857–1950), socialistickou (1950–1991) a fázi post-industriální, resp. transformační (1991–2011).

Pre-industriální fáze, spjatá s feudálním způsobem organizace společnosti, příliš nesouvisela s technickou, společenskou a prostorovou dělbou práce a při své dědičné a rodové organizaci vlastnických vztahů vytvářela více potřebu soupisu stavů, majetku a půdy než potřebu tvorby pracovních klasifikací. Přesto již v této fázi lze pozorovat prvotní pokusy o jejich tvorbu. Začátky statistiky povolání obyvatelstva zaváděl již konskripční patent z roku 1804, který nařizoval dělení výdělečně činného

urban Development in the Prague Urban Region, *Geografiska Annaler: Human Geography* 89B, 2007, s. 111–125; Petra ŠPAČKOVÁ – Martin OUŘEDNÍČEK, Spinning the Web. New Social Contacts of Prague's Suburbanites, *Cities* 29, 2012, s. 341–349; aj.).

⁹ Diskusí obou náhledů a jejich systémovému zařazení v geograficky orientovaných výzkumech se věnují práce Martina Hampla. Srov. např. M. HAMPL – V. GARDAVSKÝ – K. KÜHNL, Regionální struktura (jako pozn. 7); Martin HAMPL, Hierarchie reality a stadium sociálně geografických systémů, Praha 1989 (= Rozpravy ČSAV, Řada matematických a přírodních věd 1); TÝŽ, Environment (jako pozn. 7); TÝŽ, Realita (jako pozn. 7); TÝŽ, Geografická organizace (jako pozn. 7).

¹⁰ Walt W. ROSTOW, *The stages of economic growth. A non-Communist manifesto*, Cambridge 1960; Daniel BELL, *The Coming of Post-industrial Society*, New York 1973.

obyvatelstva do šesti kategorií.¹¹ V této klasifikaci byl však patrný příklon spíše ke specifikaci stavů než ke skutečnému zaměření povolání. Obdobně byl veden i soupis z roku 1857, který ovšem výrazně inovoval klasifikaci na 17 kategorií a více se přiklonil k třídění podle povolání. Klasifikace však stále akcentovala spíše zjišťování hodnoty a úřadu sčítané osoby.

První klasifikace povolání, jež se zaměřila na podstatu výdělečné činnosti a nikoli na definici stavů a úřadů se objevuje ve sčítání z roku 1869. Je zde patrná souvislost s **industriální fází** vývoje společnosti, i když tato „*klasifikace povolání a postavení v povolání*“ byla vytvořena se značným zpožděním již ve zralejší fázi industrializace, která proměnila tvář společenské organizace práce i hospodářství. Sčítání lidu v roce 1869 ve svém klasifikačním schématu poprvé reflektuje potřebu podrobněji rozlišit nejen zaměstnání (resp. povolání), ale i způsob tohoto zaměstnání (postavení v povolání) a již značně specificky dělí nejen agrární, ale především průmyslové činnosti. Základní schéma této klasifikace řadí výdělečně činné osoby do 19 kategorií (tříd povolání) a celé řady podkategorií (skupin povolání), které do značné míry odpovídají „*odvětvím národního hospodářství*“ v pojetí, jak je známe dnes, i když tato formulace se v dobové terminologii příliš nevyskytuje.

Následné sčítání lidu v roce 1880 klasifikaci dále rozšiřovalo a zpřesňovalo. Zásadní inovací bylo zejména přidání otázky o vedlejším povolání a zpracování sčítacího materiálu zahrnovalo i rozlišení členů domácnosti nemajících vlastní zaměstnání (osoby závislé) do jednotlivých klasifikačních tříd podle povolání živitele domácnosti (osoby výdělečně činné, nebo v povolání činné). „*Klasifikace povolání a postavení v povolání*“ se tedy poprvé vztahovala nejen na výdělečně činné obyvatelstvo, ale na obyvatelstvo veškeré (k povolání příslušné). Sčítání lidu z roku 1890 dále klasifikaci upravilo na základní čtyři třídy (A. zemědělství, lesnictví a rybářství; B. průmysl a živnosti; C. obchod a doprava; D. ostatní povolání), jež se dále hierarchicky dělily na nižší kategorie (skupiny a druhy povolání).

Toto třídění, pouze drobně modifikované v cenzech z let 1890, 1900 a 1910, bylo převzato i československou statistikou.¹² Na původní rakouskou a uherskou statistiku bylo navázáno zejména kvůli možnosti srovnání před- a poválečného stavu hospodářství.¹³ První československé sčítání v roce 1921 však vynechalo informaci

¹¹ Kategorie výdělečně činného obyvatelstva podle konskripčního patentu z roku 1804: 1) duchovenstvo, 2) šlechta, 3) úředníci a honorace, 4) měšťané, živnostníci a umělci, 5) sedláci, 6) domkáři, baráčníci a lidé s rozličným, ale určitým povoláním.

¹² V roce 1930 klasifikace obsahovala 6 tříd, 34 skupin a 246 druhů povolání.

¹³ V roce 1857 se konalo poslední společné sčítání Rakouska-Uherska. Ačkoli se od té doby klasifikace používané v jednotlivých částech monarchie vyvíjely samostatně, vykazovaly značné podobnosti a jejich vzájemné srovnání bylo po přepočtech možné provést.

o vedlejších povolání. Naproti tomu se zaměřilo na třetí klasifikaci (kromě druhu povolání a postavení v povolání), a to bližší označení závodu, v němž se povolání vykonávalo (tzv. *klasifikace objektivních povolání*). Tato klasifikace byla poprvé zavedena za rakousko-uherské monarchie již v roce 1900 s cílem zjistit, jak se rozšířily kočovné živnosti v průmyslu a obchodu a do jaké míry jsou tyto živnosti vázané na místo, a v prvním československém sčítání byla využita ke kontrole předešlé subjektivní klasifikace. Pomocí dotazu na označení závodu se mělo zjistit povolání objektivní, tedy kolik lidí v skutečnosti zaměstnávají jednotlivá hospodářské odvětví. Všechny tři klasifikace byly po drobných úpravách použity i ve sčítání lidu v roce 1930, které opětovně zavedlo i dotaz na vedlejší povolání.¹⁴ Obdobný, i když pouze dílčí, přístup zachovaly i soupisy z let 1946/1947, ve kterých byla zvýšená pozornost věnována zejména soupisu živnostenských závodů (objektivnímu povolání). Sčítání roku 1950 představuje poslední významné rozpracování klasifikace povolání industrializační fáze a svojí modifikací představovalo přechod směrem ke sčítáním **fáze socialistického uspořádání společnosti**.

„Sčítání lidu provedené k 1. 3. 1950 zastihlo druhou etapu socialisace z let 1948 a 1949 v samých začátcích; v době sčítání nebyla provedena socialisace drobných podniků řemeslných a živnostenských a rovněž téměř celé zemědělství bylo v soukromém sektoru. Teprve po sčítání, zvláště v letech 1951–1953, došlo k velmi podstatným reorganizacím v hospodářství i ve státní správě. Rovněž až po roce 1950 dochází k rozvoji zemědělského družstevnictví. Tato situace měla vliv na způsob zjišťování a zpracování ekonomických znaků, které navazovalo na dřívější sčítání, což se projevovalo jak v obsahové náplni jednotlivých klasifikací, tak např. i v použité terminologii. Tyto okolnosti třeba mít na zřeteli při posuzování ekonomických klasifikací, podle nichž byly výsledky sčítání z roku 1950 zpracovány.“¹⁵

Výsledky tzv. národního sčítání lidu z roku 1950 se staly mj. i z výše zmíněných důvodů po několik let utajovanými skutečnostmi a k jejich zveřejnění došlo až v souvislosti s politicky orientovanými proklamacemi o zdárnosti vývoje socialistického hospodářství v pozdějším období.¹⁶ Základem zpracování ekonomických dat sčítání z roku 1950 byly tři předešlé klasifikace a nově vytvořená „*klasifikace podle účasti na společenské práci*“ později známá pod označením „*ekonomická aktivita*“. Schematické srovnání klasifikací na základě dobových publikací uvádíme níže v tab. 1.

¹⁴ Pro srovnání rozdílů v klasifikacích srov. V. SEKERA, Část (jako pozn. 4), s. 23–32.

¹⁵ SÚS, Sčítání lidu v Republice československé ke dni 1. března 1950. Díl II. Věkové složení a povolání obyvatelstva, Praha 1958, s. 6.

¹⁶ Pro srovnání vývoje vybraných indikátorů mezi jednotlivými roky sčítání např. FEDERÁLNÍ STATISTICKÝ ÚŘAD, Historická statistická ročenka ČSSR, Praha 1985.

Teprve sčítání v roce 1961 představuje zcela inovativní přístup, nejen ke klasifikacím povolání a hospodářských odvětví, které odpovídaly již zavedenému socialistickému zřízení, ale i díky výše zmíněnému propojení sčítání lidu se sčítáním domů a bytů v integrální cenzus se vzájemně propojenými údaji, který si mj. z tohoto důvodu vyžadoval publikaci dat za trvale bydlící obyvatelstvo. Významnou inovací byla publikace dat o pracovní dojížděci, i když dojížděčka jako taková nebyla v tomto sčítání ještě explicitně zjišťována a data za ni byla odvozena (zjišťovalo se místo bydliště, lokalizace místa pracoviště a též důvod nepřítomnosti v místě bydliště). K výrazným inovacím v ekonomických klasifikacích dochází zejména v oblasti „*klasifikace podle účasti na společenské práci*“, kde byla poprvé formulována „*ekonomická aktivita*“ a „*klasifikace podle příslušnosti ke společenským skupinám*“, která redefinovala své kategorie již výrazně socialistickou terminologií (družstevní rolníci atp.). Klasifikace zavedené v prvním skutečně socialistickém sčítání v roce 1961 byly relativně setrvačné a s drobnými modifikacemi byly využívány po celé socialistické období (v cenzech let 1970 a 1980) a částečně i v prvním porevolučním sčítání konaném v roce 1991.

Tab. 1: Přehled klasifikací práce. – Prameny: A. BOHÁČ, Sčítání (jako pozn. 4); AUT. KOL., Sčítání lidu, domů a bytů 2001 (jako pozn. 28); AUT. KOL., Sčítání lidu, domů a bytů 2011 (jako pozn. 29); ČSÚ, Ekonomická aktivita (jako pozn. 18); Eurostat [online], [cit. 2014-06-20]; International Labour Organization [online], [cit. 2014-06-20]; V. SEKERA, Část (jako pozn. 4); SÚS, Sčítání (jako pozn. 15); upraveno a uspořádáno autory.

Klasifikace	V dobové terminologii se vyskytuje též jako klasifikace	Rok sčítání / zavedení	V současnosti je obdoba klasifikace známa pod názvem
Osobních povolání	Subjektivních povolání	1869	Klasifikaci zaměstnání od 2003 KZAM-R od 2010 CZ-ISCO
Postavení v povolání	Podle postavení v povolání Později i podle příslušnosti ke společenským skupinám	1869 1950	Klasifikace postavení v zaměstnání od 1993 CZ-ICSE
Objektivních povolání	Podle odvětví národního hospodářství	1900	Odvětvová klasifikace ekonomických činností od 2003 OKEČ od 2008 CZ-NACE
Podle účasti na společenské práci	Podle ekonomické aktivity	1950	Třídění EA je definováno metodikou Eurostatu (2014) na doporučení ILO (2014)

Post-industriální fázi vývoje statistik práce budeme v článku diskutovat pouze v obecné rovině a to ze dvou důvodů: (1.) jednak je v soudobých vědeckých kruzích vývoj posledního dvacetiletí v detailní podobě široce rozpracován a jednak proto, že (2.) detailní popis těchto klasifikací nabízí i veřejně přístupné publikace Českého statistického úřadu, který je uvádí ve velice kvalitním zpracování včetně

institucionálního a legislativního rámce, proměn metodik klasifikace, jejich definic i vzájemných přepočtů.¹⁷ Uvádění konkrétních příkladů proměn statistik práce by podle našeho názoru představovalo pouze reprodukci již kvalitně rozvinuté informační základny veřejně nabízené Českým statistickým úřadem.¹⁸ Strukturované srovnání soudobých a historických klasifikací uvádíme v tab. č. 1. Zaměříme se proto spíše na obecné vývojové trendy, kterým statistiky práce podléhají v porevolučním vývoji. Tyto jsou podle našeho názoru patrné zejména ve třech rovinách.

(1.) První představuje reflexe celospolečenského vývoje na našem území ve smyslu evropských integračních procesů. Proces integrace naší společnosti je patrný i v proměnách metodik ekonomických klasifikací, které se v posledním dvacetiletí plně ztotožnily s klasifikacemi evropských i mezinárodních struktur, a to zejména v souvislosti s integrací institucionální a legislativní. Pozitivem tohoto vývoje je nepochybně plná srovnatelnost dat na mezinárodní úrovni. Naopak negativem je často problematické srovnání stejnojmenných indikátorů s předešlými klasifikacemi, za které byla data publikována v domácích statistikách. Postupnou (dnes již plnou) integrací statistik dokládá i fakt, že počínaje novým tisíciletím se zavádí v českých ekonomických statistikách pojem NACE¹⁹ jako akronym klasifikace Evropských společenství (od 1970), který zavádí rámec srovnatelnosti ekonomických dat na mezinárodní úrovni.²⁰

(2.) Druhou rovinu představuje zejména reakce na informatizující se společnost v podobě elektronizace dat a jejich dostupnosti, vzájemné propojitelnosti a zrychlení i rozšíření jejich využitelnosti. Příkladem je nepochybně propojitelnost údajů např. s prostředím geografických informačních systémů. Tato snaha je patrná již v 90. letech a v současnosti je možné využívat statisticko-prostorový systém dat, který nachází odezvu v široké škále nejen geograficky orientovaných výzkumů posledního dvacetiletí.²¹

(3.) Třetí rovinou soudobých tendencí je (vzhledem k proměnám předmětové orientace geografických výzkumů a technickém pokroku rozšiřujícím možnosti zpra-

¹⁷ Srov. <http://www.czso.cz/csu/klasifik.nsf/i/klasifikace>.

¹⁸ ČSÚ, Ekonomická aktivita obyvatelstva [online], [cit. 2014-06-20].

¹⁹ Pojem NACE představuje zkratku „Nomenclature générale des Activités économiques dans les Communautés Européennes“.

²⁰ ČSÚ, Ekonomická aktivita (jako pozn. 18).

²¹ Aktuálním příkladem je projekt NAKI *Zpřístupnění historických prostorových a statistických dat v prostředí GIS*, na kterém spolupracuje řešitelský tým Přírodovědecké fakulty Univerzity Karlovy v Praze a Historického ústavu AV ČR. Výsledky projektu umožňují zejména práci s historickými administrativními hranicemi v rozhodných okamžicích historických sčítání lidu v prostředí GIS.

cování dat) kladení důrazu na detailnější rozpracování nejen klasifikací, ale i prostorových měřítek. Lze konstatovat, že důraz je kladen na přesnost, jedinečnost, specifčnost, a v geografických výzkumech pak na tzv. *downscaling*, tedy vykazování dat za detailnější kategorie či menší území.

Z výše uvedeného rozboru historického vývoje statistik práce vyplývá mimo jiné, že srovnání ekonomických statistik v historickém horizontu posledních 150 let není zcela možné, ačkoli za celé období byla shromážděna poměrně kvalitní statistická základna ekonomických dat. Ve srovnání ekonomických dat s daty za počty a rozmístění obyvatel představují ekonomické statistiky poměrně diferencovanou a neustále se proměňující skupinu indikátorů. Kterákoli z ekonomických statistik (srov. tab. 1) nevykazovala ani v jednom po sobě navazujícím sčítání zcela totožnou strukturu a k přinejmenším drobným modifikacím docházelo a dochází – vzhledem k potřebě aktuálně reflektovat neustále se měnící ekonomickou realitu – prakticky neustále.

Jako příklad ekonomických statistik uvádíme rozdělení osob ve společnosti vzhledem k jejich aktivnímu přístupu k pracovnímu procesu a tvorbě hospodářského blahobytu. Tímto dělením rozumíme v současnosti především ekonomickou aktivitu, resp. neaktivitu (její kvantifikaci pro obyvatelstvo Česka mezi lety 1921 a 2011 srov. v grafu 1, který uvádíme podle „*ekonomické aktivity*“, resp. „*činnosti v povolání*“ dle definic k daným rokům sčítání). Prvotní pokusy o definici osob výdělečně činných a na nich závislých představuje klasifikace povolání k roku sčítání 1890. Tato přetrvala jako primární až do roku 1950 a data za ni z důvodu srovnatelnosti byla vedena naposled v cenzu 1980. Problémem v jejích definicích však byly skupiny obyvatel, které se pohybovaly na hraně výdělečné činnosti jako například služebnictvo a jeho původní odvětvové řazení podle příslušnosti majitele bytu, či tzv. pomáhající členové rodiny nebo učni.²²

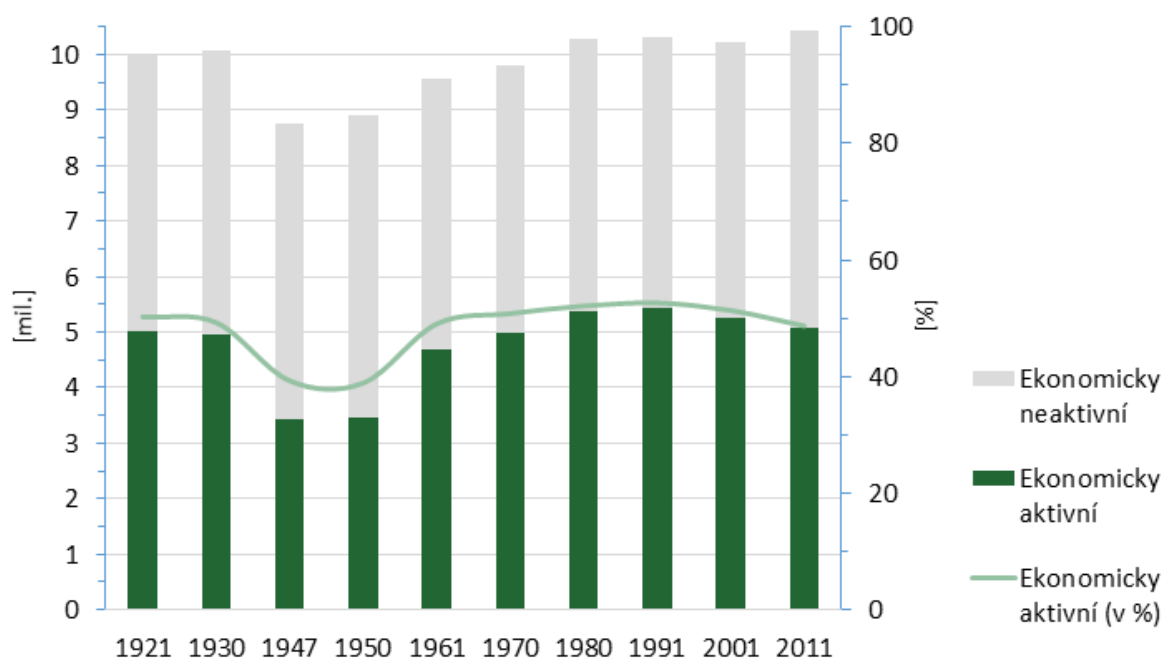
Třídění výdělečné činnosti a závislosti osob ve své podstatě převzala ve sčítání v roce 1950 nově vzniklá „*klasifikace podle účasti na společenské práci*“, která definovala sedm kategorií obyvatel.²³ Tato byla opětovně využita při sčítání 1961, které nově zavedlo pojem *ekonomická aktivita*. Nejproblematictějšími skupinami v této klasifikaci byli jednak „*pomáhající členové rodiny*“ (do roku 1950 a v letech 1991–2011 zahrnování do ekonomicky aktivních osob, v letech 1961–1980 do eko-

²² Pro detailní zařazení jednotlivých skupin v letech 1896 až 1921 srov. A. BOHÁČ, Sčítání (jako pozn. 4).

²³ Klasifikace obyvatelstva podle účasti na společenské práci rozlišovala mezi těmito kategoriemi obyvatel: 1) výdělečně činní; 2) samostatní bez výdělečné činnosti; 3) členové rodiny pomáhající v živnosti; 4) členové rodiny pomáhající v zemědělství; 5) ženy vedoucí domácnost své rodiny; 6) studenti starší 15 let žijící na náklad živitele v rodině nebo mimo ni; 7) ostatní příslušníci rodiny bez vlastního povolání. Exaktní definice in: SÚS, Sčítání (jako pozn. 15).

nomicky neaktivních) a kategorie „žen na mateřské dovolené, další mateřské dovolené a osoby pobírající rodičovský příspěvek“ (v letech 1980 a 1991 zahrnuty do ekonomicky aktivních, pokud trval jejich pracovní poměr; od roku 2001 byly zahrnuty pouze ženy na mateřské dovolené v trvání 28, resp. 37 týdnů, ženy na další mateřské dovolené a osoby pobírající rodičovský příspěvek byly zařazeny do ekonomicky neaktivních).²⁴ Sčítání v roce 2011 zahrnuje do skupiny ekonomicky aktivních i část „pracujících studentů“, čímž reflektovalo potřebu alespoň částečného podchycení funkčně flexibilních pracovních pozic vzhledem k prudkému nárůstu fenoménu (časově, prostorově, ale i funkčně) flexibilní práce v porevolučním období.

Graf 1: Obyvatelstvo Českých zemí podle ekonomické aktivity v populačních cenzech mezi lety 1921 a 2011. – Prameny: SÚS, Sčítání lidu v Republice československé ze dne 15. února 1921, ze dne 1. prosince 1930; SÚS, Soupisy obyvatelstva v Československu v letech 1946 a 1947; SÚS, Sčítání lidu a soupis domů a bytů v republice Československé ke dni 1. března 1950; ÚKLKS, Sčítání lidu, domů a bytů v Československé socialistické republice k 1. březnu 1961 (jako pozn. 32); ČSÚ, Sčítání lidu, domů a bytů k 1. 12. 1970, k 1. 11. 1980, k 3. 3. 1991, k 1. 3. 2001, k 26. 3. 2011.



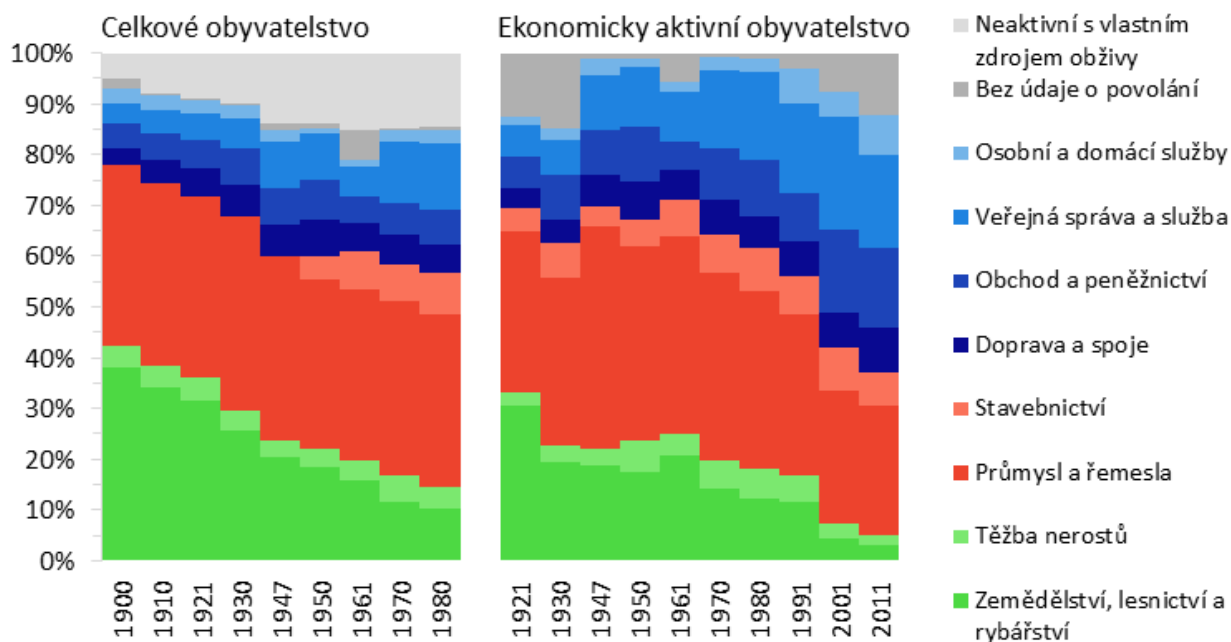
Obdobnou změnou kategorií prošly také klasifikace povolání, resp. hospodářských odvětví (k jejich rozlišování na subjektivní a objektivní došlo ve sčítání 1950). Lze říci, že od počátku těchto klasifikací dochází ke konstantním proměnám jednotlivých tříd a vývojové srovnání je možné pouze za hrubě vymezené agregované sektory. V nich jsou však patrné obecné transformace ekonomiky v jednotlivých

²⁴ ČSÚ, Ekonomická aktivita (jako pozn. 18), s. 3.

hodnocených obdobích, mezi které můžeme zařadit například dlouhodobý pokles zaměstnanosti v zemědělství, stagnaci či nižší intenzitu poklesu zaměstnanosti v zemědělství v období bezprostředně po světových válkách, následnou obnovu a růst zaměstnanosti v průmyslu, prudkou terciarizaci ekonomiky či vysoké zastoupení kategorie „neuvedeno“ v porevolučním období (pro kvantifikaci odvětvové struktury zaměstnanosti na příkladu k povolání příslušného – celkového obyvatelstva a v povolání činného – později ekonomicky aktivního obyvatelstva viz graf 2).

Je tedy zřejmé, že údaje o ekonomické aktivitě a povolání byly v jednotlivých sčítáních zjišťovány značně různorodou metodikou a jejich srovnatelnost ve vývoji má značná úskalí. Přesto patří tato statistika k nejstabilnějším částem a zájmům sčítání lidu v celém sledovaném období. Pro geografii je velice zajímavá zejména kombinace dat o ekonomické struktuře a dojížděce do zaměstnání, která mimo jiné umožňuje určit počty, rozmístění i strukturu pracovních příležitostí. Další část příspěvku se věnuje prostorové mobilitě v širším záběru (včetně sledování migrace) a v jejím závěru jsou hodnoceny právě možnosti kombinace ekonomických a mobilitních ukazatelů.

Graf 2: Obyvatelstvo Českých zemí podle příslušnosti k hospodářským odvětvím v populačních cenzech mezi lety 1900 a 2011. – Pramen: SÚS, Zprávy Státního úřadu statistického republiky Československé 1948; SÚS, Sčítání lidu a soupis domů a bytů v republice Československé ke dni 1. března 1950; ÚKLKS, Sčítání lidu, domů a bytů v Československé socialistické republice k 1. březnu 1961 (jako pozn. 32); ČSÚ, Sčítání lidu, domů a bytů k 1. 12. 1970, k 1. 11. 1980, k 3. 3. 1991, k 1. 3. 2001, k 26. 3. 2011.



Prostorová mobilita ve sčítáních lidu

Jedním ze základních poznatků získaných ze sčítání lidu, poskytujících podklady pro porozumění národní, regionální a kulturní identitě, jsou údaje o rozmístění obyvatelstva, jeho regionální struktura a pohybu. Pohyb obyvatelstva uskutečněný v intercenzálním období, cirkulační pohyb v rozhodném okamžiku sčítání, ale i porovnání údajů o změně rozmístění obyvatelstva mezi následujícími cenzy poskytují cennou informaci o míře stability, resp. mobility obyvatelstva jako jednoho z kvantitativních ukazatelů spjatosti obyvatel s regionem.

Alespoň některá z forem prostorového pohybu obyvatelstva byla explicitně zjišťována většinou cenzů provedených na našem území. Metodika získávání informací o prostorové mobilitě populace se však mezi jednotlivými sčítáními značně lišila. Podle našeho názoru do jisté míry odpovídá uvolněnosti (demokratičnosti) dobového politického zřízení. Ke změnám metodiky cenzů však nedocházelo bezprostředně po přelomových událostech novodobých dějin, ale spíše s určitým zpožděním vyplývajícím nejen z jisté setrvačnosti způsobené kontinuitou přípravných prací sčítáním pověřených úřadů, a rovněž z potřeby podchytit specifické informace o obyvatelstvu způsobené novým společenským vývojem. V této části článku přibližujeme vývoj statistiky prostorové mobility/stability obyvatelstva v souvislosti s probíhajícími společenskými a politickými změnami se zaměřením na dvojí členění prostorové mobility, tedy (1.) změnu trvalého bydliště osob (stěhování, migrace) a (2.) dojížděku do zaměstnání a škol.

Oba zmíněné druhy prostorové mobility vykazují značné souvislosti jak mezi sebou, tak i ve vývoji metodik sběru dat, které je podchycují. Toto základní členění prostorové mobility je obecně určeno cykličností pohybu, kde dojížděka představuje pohyb vratný a migrace pohyb relativně trvalý. Vztah mezi dojížděkou a migrací jako variantami prostorové mobility je však vysvětlován různými způsoby.²⁵ Empirické studie migračního chování v Česku naznačují, že týdenní či vícedenní dojížděka za prací a dlouhodobý přechodný pobyt mimo místo trvalého bydliště mohou být předstupněm migrace.²⁶ Podle Hampla představuje nedenní dojížděka do zaměstnání spíše alternativu k migraci vyvolanou deformací bytového trhu v transformačním období.²⁷

²⁵ Wilbur ZELINSKY, The Hypothesis of the Mobility Transition, *Geographical Review* 61, 1971, s. 219–249.

²⁶ Zdeněk ČERMÁK, Stěhování do Prahy ve světle výsledků výběrového šetření, *Acta Universitatis Carolinae – Geographica* 24, 1989, s. 101–110; Jakub NOVÁK, Nedenní dojížděka 2001, in: *Atlas sociálně prostorové diferenciacie České republiky*, red. Martin Ouředníček – Jana Temelová – Lucie Pospíšilová, Praha 2011, s. 61–62.

²⁷ M. HAMPL, *Geografická organizace* (jako pozn. 7).

Samotné statistické zachycení mobility obyvatelstva bylo částečné možné již v polovině 18. století. Politické, vojenské a duchovní orgány pověřené vypracováním soupisů střídavě zachycovaly obyvatelstvo přítomné i domácí, později definované na základě domovské příslušnosti k obci.²⁸ Přestože prostorová oddělenost mezi místem bydliště a pracoviště existovala již ve feudální společnosti, její objem i význam byl zcela minimální. K výraznému posunu ve stoupajícím významu loklize pracovních příležitostí mimo místa bydliště dochází až s růstem prostorové dělby práce a rozvojem dopravy spjaté s obdobím industrializace, čemuž odpovídá i schopnost statistik ji podchytit.

Značný posun v oblasti zachycení mobility obyvatelstva přineslo již sčítání lidu v roce 1857, kdy bylo k přítomnému obyvatelstvu přičítáno také nepřítomné obyvatelstvo patřící do dané obce a soupis zaznamenával i cizí státní příslušníky.²⁹ Základem následujícího sčítání lidu v roce 1869 se stalo obyvatelstvo přítomné v místě sčítání v rozhodný okamžik, ovšem bylo zjišťováno i trvale a dočasně nepřítomné obyvatelstvo s domovskou příslušností v dané obci, čímž metodika tohoto sčítání alespoň nepřímo reflektovala potřebu podchycení prostorového oddělení. Na tomto místě je nutné uvést, že tento závěr je možný pouze v obecné rovině vzhledem k tomu, že nepřítomnost sčítaných osob v místě trvalého bydliště v rozhodný okamžik sčítání může být dána i jinými okolnostmi než prací, např. výkonem vojenské služby, výkonem trestu ve vězení, pobytem v léčebných institucích, účastí na cestovním ruchu, léčením či návštěvou atp. Ve specifických lokalitách koncentrujících zejména tyto společenské jevy může přítomnost osob mimo místo trvalého bydliště převýšit počet nepřítomných z důvodu výkonu zaměstnání.

Následným vývojem sčítání lidu druhé poloviny 19. století bylo ustáleno vykazování statistik právě za obyvatelstvo přítomné a nikoli trvale bydlící. Přestože neomezovalo možnost poznání prostorového oddělení díky doplňkovým údajům o domovské příslušnosti k obci na straně jedné a informací o zaměstnavateli a místě pracoviště na straně druhé, zájem těchto cenzů spočíval především v zachycení reálného stavu přítomného obyvatelstva, které umožňovalo organičtější podchycení sociální organizace daného území, a samotná bilance prostorového oddělení mezi místem bydliště a místem pracoviště nebyla zpracována. Tento způsob zpracování převzala i sčítání lidu Československého státu a v modifikované podobě indikátorů přetrvávala až do sčítání v roce 1950.

K zásadní proměně této metodiky dochází až v sčítání lidu v roce 1961, které bylo zejména kvůli potřebě propojení dat se sčítáním domu a bytů v integrovaný cenzus vykazováno za obyvatelstvo trvale bydlící. Tato metodická změna spjatá s ná-

²⁸ AUT. KOL., Sčítání lidu, domů a bytů 2001. Pramenné dílo, Praha 2005.

²⁹ AUT. KOL., Sčítání lidu, domů a bytů 2011. Pramenné dílo, Praha 2013.

stupem socialismu však vykazovala i jisté prvky mechanické kontroly obyvatelstva v souvislosti se zaváděním centralistického způsobu řízení společnosti, na druhou stranu však přinesla i značné inovace v oblasti vedení statistiky. Jedním z těchto případů je problematika reálného – organického podchycení sociálně geografické organizace v případě publikování (nikoli však explicitního sběru) dat za obyvatelstvo bydlící a nikoli přítomné. Tato proměna však byla doplněna o vykazování dojížděky, jakožto cyklického pohybu za prací a do škol, čímž vykazování dat ve sčítání v roce 1961 posunulo možnosti sledování prostorového oddělení místa bydliště a místa pracoviště do zcela jiného a detailnějšího světla. Samotná analýza dojížděky a jejich atributů se stala nedílnou součástí geografických výzkumů prostorové organizace společnosti v otázkách regionalizace, hierarchizace a mnohých dalších dílčích problematikách, které jsou v hledáčku české geografie od druhé poloviny 20. století (srov. výše v pozn. 7 a 8).

V následujících podkapitolách diskutujeme vývoj vybraných indikátorů prostorové mobility odděleně, aby bylo možné detailněji porozumět společenským souvislostem, které měly vliv na tvorbu jednotlivých indikátorů migrace i dojížděky, a poskytnout širší náhled na relevanci jejich zpracování v jednotlivých obdobích.

Stěhování obyvatelstva v populačních cenzech. Sčítání lidu uskutečněná v období první republiky (1921, 1930) obsahují širokou škálu otázek směřujících k poznání geografické (prostorové) mobility obyvatelstva. V první řadě byly oba cenzy založeny na zjišťování přítomného obyvatelstva, nechyběly však ani údaje o domovské příslušnosti: domovské obci, soudním okresu a zemi, resp. státu. Prostorový pohyb obyvatelstva v dlouhodobém horizontu zachycovaly dotazy na rodiště obyvatelstva, zatímco krátkodobější mobilitu umožnila poznat otázka týkající se posledního stěhování (v roce 1930 bylo kromě údaje o posledním stěhování zjišťováno též předchozí místo bydliště až do podrobnosti obcí). Rozlišení přítomného a trvale bydlícího obyvatelstva stejně jako explicitně položené otázky na poslední stěhování či změnu místa bydliště od narození dokládají, že mobilita byla vnímána jako přirozená součást života obyvatelstva ve svobodném státě.

Namísto cenzu, který by připadl na rok 1940, se vlivem událostí 2. světové války konaly dva poválečné soupisy obyvatelstva: na Slovensku v roce 1946 a v zemích České a Moravskoslezské v roce 1947. Na rozdíl od meziválečných sčítání bylo cílem stručnějších soupisů především poskytnout informace o dopadech válečných událostí na rozmístění obyvatelstva a o jeho ekonomické aktivitě a získat podkladové materiály pro zavedení národního pojištění (v Českých zemích) a pro zpřesnění informací pro zásobování obyvatel (na Slovensku).³⁰ Explicitní zjišťování prostorového pohybu bylo omezeno pouze na dotaz na místo bydliště ve dnech 1. května

³⁰ AUT. KOL., Sčítání (jako pozn. 29).

1945 a 22. května 1947 (v Českých zemích). Navzdory limitovanému rozsahu zjišťovaných údajů týkajících se prostorové mobility jsou soupisy cenným zdrojem dat o masivních přesunech obyvatelstva v období bezprostředně po skončení války.

Bez ohledu na razantní politický zlom v roce 1948 vykazuje i *Sčítání lidu* z roku 1950 velkou míru podobnosti s prvorepublikovými cenzy a proto ani použitá metodika sčítání, převzatá z cenzů 1921 a 1930, ani výsledky sčítání ještě plně nevystihují postupné utužování politického systému. Na začátku období centralizovaného režimu byly do cenzu zahrnuty otázky týkající se prostorových přesunů obyvatelstva (předchozí bydliště a rok přestěhování), jež mohly pomoci zdokumentovat dramatické přesuny obyvatelstva během 2. světové války a po ní: přesídlení osob v průběhu války, odsun Němců a následné dosídlování pohraničí. Výsledky cenzu z roku 1950 však byly utajovaným materiálem a k jejich publikaci došlo až v roce 1957. Autorům tohoto příspěvku není známo, že by byly podrobné údaje o stěhování získané v rámci tohoto sčítání zpřístupněny. Od roku 1950 statistický úřad začal sledovat migraci na základě průběžné evidence v rámci bilance obyvatelstva jako změnu trvalého bydliště obyvatelstva. Populační cenzy tak hrají v evidenci stěhování spíše doplňkovou roli.

Socialismus a charakteristický dohled státu nad všemi sférami života obyvatel se naplno projevily až v následujícím období, resp. ve *Sčítáních lidu, domů a bytů* z let 1961, 1970 a 1980. V roce 1961 se poprvé začaly zjišťovat údaje nejen za přítomné, ale i za trvale bydlící obyvatelstvo, na základě kterých byly zpracovány a publikovány výsledky socialistických cenzů. Osoby sečtené mimo místo svého trvalého pobytu, stejně jako osoby dočasně nepřítomné na adrese trvalého bydliště, byly zaneseny do sčítacích formulářů v obou místech, včetně uvedení důvodu své přítomnosti mimo místo, kde jsou přihlášeny k trvalému pobytu. Je patrné, že zpracovatelé těchto sčítání ze Státního úřadu statistického si byli vědomi existující prostorové mobility obyvatelstva; konečné výsledky za trvale bydlící obyvatelstvo však přinesly silně zkreslený obraz skutečného rozmístění a struktury obyvatelstva. Ztrátu zájmu o geografickou mobilitu populace dokládá také absence otázek týkajících se změny bydliště v období před sčítáním, jež byly tradiční součástí předchozích cenzů. Možným vysvětlením je podle našeho názoru nepotřebnost znalosti prostorových přesunů populace pro stát, který sám ke stěhování předurčoval systémem pracovních umístěnek či bytovou politikou. Naopak podrobné informace o důvodech (ne)přítomnosti v místě trvalého bydliště mohl poskytnout režimu lepší dohled nad neformálním bydlištěm některých občanů nebo nad jejich nerezidenčními pohyby.

První sčítání polistopadového období uskutečněné v roce 1991 vykazuje podobnost s předchozími cenzy. Podobný je nejen vzhled sčítacích formulářů z let 1980 a 1991, ale také jejich obsahové naplnění (z cenzu 1980 byly převzaty některé otázky včetně shodné formulace). Novinkou sčítání z roku 1991 však bylo opětovné využití otázky zjišťující trvalé bydliště (matky) v době narození sčítané osoby, dokládající

znovuoživení zájmu o prostorové pohyby obyvatelstva. (Údaj se zjišťuje zejména s cílem postihnout podíl obyvatelstva narozených v obci současného bydliště – tzv. „rodáci“.) Znovuzavedení této otázky umožňuje porovnat dlouhodobou prostorovou mobilitu obyvatelstva v horizontu posledního staletí. Základní výsledky ukazatele pro Česko mezi lety 1921 a 2011 jsou potvrzením zásadního významu poválečných událostí pro klesající dlouhodobou prostorovou ukotvenost českého obyvatelstva, ale i důležitosti mezinárodní migrace v době demokratického zřízení státu (tabulka 2). Naopak důvody dočasné (ne)přítomnosti, jež nechyběly v žádném ze socialistických sčítání, od roku 1991 přestaly být součástí formulářů. Postupný přerod statické socialistické společnosti k dynamice plynoucí z demokratického zřízení a volného pohybu osob reflektují i další změny metodiky v následujících dvou sčítáních. Od roku 2001 jsou zjišťovány změny v bydlišti obyvatelstva v krátkodobém horizontu jednoho roku. Odpovědí na rostoucí prostorovou mobilitu obyvatelstva v Česku a snižující se výpovědní hodnotu údajů založených na obyvatelstvu hlášeném k trvalému pobytu bylo sčítání lidu, domů a bytů 2011, jehož výsledky byly poprvé zpracovány a publikovány za „obvykle bydlící obyvatelstvo“, přičemž tento indikátor na rozdíl od přítomného obyvatelstva (v cenzech do roku 1950) a trvale bydlícího obyvatelstva (v cenzech 1961–2001) představuje odvozený konstrukt zpřesňující počet obyvatel nacházejících se na daném území. Zároveň je však nutno upozornit, že celá řada aktivit (účast ve volbách, úřední adresa) je vázána na trvalý pobyt obyvatel a tento údaj by měl být i nadále v cenzech zohledňován.

Tab. 2: Dlouhodobá stabilita obyvatelstva Českých zemí ve sčítání lidu. – Prameny: SÚS, Sčítání lidu v Republice československé ze dne 15. února 1921; SÚS, Sčítání lidu v Republice československé ze dne 1. prosince 1930; ČSÚ, Obyvatelstvo České republiky podle místa narození [online].

Rok	Úhrn obyvatelstva	– z toho narození v obci pobytu		– z toho narození v cizině		Počet obcí
		celkem	podíl (%)	celkem	podíl (%)	
1921	10 005 734	5 414 167	54,1	313 762	3,1	11 413
1930	10 674 386	5 418 229	50,8	304 218	2,8	11 811
1991	10 302 215	5 137 001	49,9	140 709	1,4	6 258
2001	10 230 060	5 368 892	52,5	168 088	1,6	6 258
2011	10 436 560	4 912 225	47,1	405 789	3,9	6 251

Dojížd'ka do zaměstnání a škol. Vzhledem k významu dojížd'ky pro českou geografii si podle našeho názoru zaslouhuje vývoj tohoto fenoménu bližší pozornost.³¹ Samotné zjišťování prostorového oddělení místa bydliště a místa pracoviště

³¹ Pro nejdůležitější výsledky dlouhodobého sledování vývoje dojížd'kových vztahů českou geografii srov. např. Martin HAMPL – Josef JEŽEK – Karel KÜHNEL, Sociálně geografická regionalizace ČSR, Praha 1978; M. HAMPL – V. GARDAVSKÝ – K. KÜHNEL, Regionální struktura

bylo zahrnuto již v prvních moderních sčítáních v období monarchie a převzalo ho i první československé sčítání v roce 1921. Obdobně i následující sčítání lidu v roce 1930 a poválečný soupis 1946/47 zaznamenávaly údaje o přítomném a trvale bydlícím obyvatelstvu a bližším označení závodu či úřadu, kde se povolání vykonávalo. Sčítání lidu v roce 1950 doplňuje tyto informace i o obec pracoviště. Tímto údajem o lokalizaci práce umožnila metodika sčítání nejen bilanční, ale i směrové sledování dojížděky za prací. Tato data však nebyla v dřívějších sčítáních zpracována a publikována. K prvnímu zpracování dojížděkových dat došlo po sčítání v roce 1961 a to podle krajů, okresů a měst s 5000 a více obyvateli (včetně směrů dojížděky a vyjížděky, které umožňovaly výpočet pracovních příležitostí). Data za dojížděku nebyla sice v tomto sčítání explicitně zjišťována, k jejich určení došlo odvozením (zjišťováno bylo místo trvalého bydliště, místo pracoviště a důvod nepřítomnosti). Dojížděka jako dílčí fenomén pohybu obyvatel začala být tedy zjišťována spolu ze změnou metodiky vykazování dat za trvale bydlící obyvatelstvo (nikoli obyvatelstvo přítomné) v prostředí celospolečenské objednávky kladoucí důraz na stabilizaci a kontrolu společnosti teprve až v socialistické fázi vývoje metodik sčítání.

Dobové publikace poukazují na to, že „...výsledky tohoto zpracování se ukázaly tak závažné, že v příštím sčítání lidu [tj. roku 1970 – pozn. aut.] budou zařazeny některé přímé otázky, sledující dojížděku do zaměstnání (doba strávená na cestě do zaměstnání, způsob dojížděky – dopravní prostředek, vzdálenost dojížděky a jak často se dojíždí a důvod dojížděky), které umožní podrobný rozbor této situace, přesnější bilancování pracovních sil, řešení dopravního problému a v neposlední řadě mohou ovlivnit i rozmístování bytové výstavby.“³²

Tento záměr byl naplněn ve *Sčítání lidu* z roku 1970, kdy poprvé došlo k explicitnímu zjišťování dojížděky prostřednictvím otázek zařazených ve sčítacím archu. Podstatným rozdílem oproti předešlé metodě odvození dojížděky byla především možnost podchycení dojížděkových vztahů nejenom z hlediska její kvantity, ale dochází i k výraznému rozpracování dílčích indikátorů frekvence, času, vzdálenosti, dopravního prostředku a zjišťována byla i dojížděka do škol (strukturovaný rozpis jednotlivých zjišťovaných údajů o dojížděce ze sčítacích listů osob uvádíme ve vývojovém srovnání v tab. 3). Taktéž dochází k rozšíření publikace dat o tzv. „bilanční dojížděce“ pro všechny obce a nikoli pouze pro 226 vybraných obcí (zpravidla s více jak 5000 obyvateli), jak tomu bylo v roce 1961. Tato změna mimo jiné umožnila

(jako pozn. 7); M. HAMPL, Environment (jako pozn. 7); TÝŽ, Realita (jako pozn. 7); TÝŽ, Geografická organizace (jako pozn. 7); J. NOVÁK, Nedenní (jako pozn. 26).

³² ÚSTŘEDNÍ KOMISE LIDOVÉ KONTROLY A STATISTIKY (ÚKLKS), Sčítání lidu, domů a bytů v Československé socialistické republice k 1. březnu 1961. Pramenné dílo. Skupina A. Svazek č. 36. Díl 1. Demografické charakteristiky obyvatelstva, Praha 1965, s. 19.

zpracování zevrubně sociálně geografické regionalizace a obecně rozšířila možnosti výzkumu sídelních systémů.

Tab. 3: Vývoj zjišťovaných údajů o dojížděce ve vývojovém srovnání. – Prameny: Sčítací listy osob jednotlivých sčítání lidu 1961, 1970, 1980, 1991, 2001 a 2011; upraveno a uspořádáno autory.

Údaje o dojížděce zjišťované ve sčítacích listech osob	Rok sčítání					
	1961	1970	1980	1991	2001	2011
Lokalizace místa pracoviště	*					
- bez stálého místa pracoviště						
Lokalizace místa školy						
Frekvence dojížděky						
- denně						
- týdně						
- za 14 dní						
- 1-2x měsíčně						
- měsíčně						
- nepravidelně / jinak						
Dopravní prostředek		+			+	+
- autobus						
- vlak						
- městská hromadná doprava						
- automobil – řidič		#				
- automobil – spolucestující		#				
- motocykl						
- kolo						
- pěšky						
- jinak						
Vzdálenost (v km)						
Čas dojížděky						
- exaktně v minutách						
- do 14 min.						
- 15-29 min.						
- 30-44 min.						
- 45-59 min.						
- 60-89 min.						
- 90 a více min.						
Přechodné ubytování v místě dojížděky						

* Dojížděka nebyla explicitně zjišťována, byla odvozena z údajů o místě bydliště a pracoviště.

+ Možné i vzájemné kombinace dopravních prostředků.

Automobil zjišťován pouze obecně, bez specifikace zdali řidič nebo spolujezdec.

Ve sčítání lidu z roku 1980 došlo k několika proměnám ve sběru i publikaci dat o dojížděce. Samotný sběr dat se výrazně omezil a cenzus vypustil mnohé ze

zjišťovaných údajů (tab. 3). Naopak publikace dat se výrazně rozšířila zejména díky veřejně přístupnému vykazování dat za tzv. „*směrovou dojížděku*“ jednotlivých dojížděkových proudů mezi všemi obcemi s alespoň jedním vyjíždějícím. Tím došlo k doplnění předešlé bilanční dojížděky (v rámci obce / okresu / kraje) o kvantifikaci směrů „*proudů dojížděky*“ za prací i do škol na úrovni všech obcí. To se promítlo i do zpracování sociálně geografické regionalizace zejména ve formulaci konceptu hierarchizačních vývojových tendencí aktivních komplexních (geografických) systémů.³³

Porevoluční vývoj statistik dojížděky reflektuje vyšší potřebu porozumět proměňujícím se vzorcům prostorového chování obyvatelstva v transformačním období. Zjišťování dojížděky v cenzech reaguje na tyto potřeby opětovným zaváděním dílčích indikátorů zpravidla vytvořených již k potřebám sčítání 1970. Postupně se obnovuje zjišťování času dojížděky, dočasně i ubytování v místě dojížděky (v roce 1991) a využívaný dopravní prostředek (od 2001). V roce 2011 dochází mj. k zavedení formulace pracovního místa „*bez stálého místa pracoviště*“, čímž metodika zjišťování dojížděky začíná reflektovat rozšiřující se porevoluční fenomén prostorově neukotvené práce, který má podle našeho názoru značný význam pro tradiční geografickou analýzu metropolitních oblastí a sídelního systému. Právě prostorová neukotvenost řady nových profesí v konkrétním místě, jakož i flexibilizace práce z časového i funkčního hlediska, vede z pozice geografie práce k úvahám o vypovídací schopnosti (validitě) dat o dojížděce jako indikátoru regionální integrity. Kombinace výzkumných metod, které mohou být založeny nejen na údajích z posledního cenzu, ale také na sledování denních cest s využitím dat mobilních operátorů,³⁴ otevírá nový prostor empirického výzkumu geografů.

Závěr

Dlouholetá tradice sběru dat o obyvatelstvu, jeho struktuře a pohybu prostřednictvím populačních cenzů na území Česka dnes umožňuje analyzovat vývoj geografické organizace společnosti v řadě aspektů v retrospektivním pohledu. Postupné proměny

³³ Srov. např. M. HAMPL – V. GARDAVSKÝ – K. KÜHNL, Regionální struktura (jako pozn. 7); Martin HAMPL, Environment (jako pozn. 7); TÝŽ, Realita (jako pozn. 7); TÝŽ, Geografická organizace (jako pozn. 7).

³⁴ Jakub NOVÁK – Jiří NOVOBILSKÝ, Inovativní přístupy k zachycení přítomného obyvatelstva: data mobilních operátorů, *Urbanismus a územní rozvoj* 16, 2013, s. 14–18; Jakub NOVÁK – Rein AHAS – Anto AASA – Siiri SILM, Application of mobile phone location data in mapping of commuting patterns and functional regionalization: a pilot study of Estonia, *Journal of Maps* 9, 2013, s. 10–15; Jakub NOVÁK – Jana TEMELOVÁ, Každodenní život a prostorová mobilita mladých Pražanů: pilotní studie využití lokalizačních dat mobilních telefonů, *Sociologický časopis* 48, 2012, s. 911–938.

metodiky a úpravy využívaných klasifikací však v některých případech značně ztěžují možnost plného srovnání jednotlivých souborů dat z různých časových období. Kromě přiblížení nejdůležitějších metodických změn týkajících se populační a hospodářské statistiky ve sčítáních lidu bylo cílem tohoto příspěvku zhodnotit jejich schopnost podchytit proměny dynamicky se vyvíjející společnosti v uplynulých sto letech.

První z moderních sčítání lidu a jim předcházející byla především významným zdrojem poznatků o koncentraci obyvatelstva a bydlení. Na jejich základě byly nejprve formulovány závěry o rozmístění jevů, v pozdější době umožnily soustředit se v geografickém výzkumu spíše na hledání pravidelností. I díky závěrům těchto prací lze konstatovat, že kontinuita vývoje sběru dat je typická pro systémy komplexního (sociogeografického) typu, zatímco pro systémy semikomplexního (geosociálního) typu je charakteristická spíše fázovost, což odpovídá i četně doloženým empirickým výzkumům komplexní geografické reality. Nejvýrazněji se odlišnosti jednotlivých fází, vyvolané celospolečenskými změnami, projeví v klasifikacích povolání a hospodářských odvětví v pre-industriální, industriální, socialistické a post-industriální, resp. transformační fázi, jež se do určité míry shodují s ekonomickými fázemi vývoje společnosti, popsanými v teorii stádií.

Podobně jako v případě hospodářské statistiky, také aspekty prostorového pohybu obyvatelstva v minulých sčítáních vykazují znaky fázovosti. Metodika zjišťování údajů o stěhování obyvatelstva souvisela s demokratičností politického zřízení: s utužováním režimu docházelo ke ztrátě zájmu o migrační pohyby obyvatelstva, které byly do značné míry předurčovány centralizovanou státní politikou; naopak zájem o poznání vzorců dojížděky do zaměstnání a škol začal v období socialismu narůstat. Vývoj posledního období zachycený zejména v kvantitativních rozdílech jednotlivých dojížděkových údajů v cenzech 2001 a 2011 však může naznačovat jisté snížení validity těchto ukazatelů zejména v souvislosti s nárůstem nových časově, prostorově a funkčně neukotvených povolání.³⁵

Studie samozřejmě nemohla postihnout všechny možnosti statistického sledování ekonomické struktury a mobility obyvatelstva. Byla zacílena především na možnosti sčítání lidu. Kromě tohoto typu tzv. okamžikového zjišťování (sběr údajů je prováděn v rozhodný okamžik konkrétního data sčítání) existuje tzv. průběžná statistická evidence založená na permanentním sledování a ročním (měsíčním) publikování sledovaných událostí. To je důležité zejména při výzkumu migrace, kde ČSÚ eviduje změny trvalého bydliště až do úrovně obcí, v Praze dokonce až do úrovně

³⁵ Myšleno především intercenzální pokles objemu dojížděky, vysoká míra obyvatel, kteří neuvádějí místo pracoviště, přes 13 % vyjíždějících za prací uvádí pracovní místo jako prostorově neukotvené – tedy bez stálého místo pracoviště aj.

základních sídelních jednotek.³⁶ Moderní metody umožňují kromě dvou v článku hodnocených druhů geografické (prostorové) mobility, tedy migrace a dojížděky za prací a do škol, sledovat také denní pohyby s využitím dat operátorů mobilních telefonů.³⁷ Triangulace výzkumných metod umožňuje mimo jiné vzájemně porovnávat validitu dat o prostorových pohybech s využitím různých metodik měření. Tento přístup je však již mostem z retrospektivního hodnocení struktur a procesů k budoucím perspektivám geografického výzkumu.

Peter Svoboda – Ivana Přidalová – Martin Ouředníček
Indicators of economic structure and mobility in the population censuses

Population censuses as a method of evidence of quantity and structure of the population have been known since ancient times and its increasing quality of data collection formed the basis of much important Czech geographic research. This paper is focusing on retrospective look at the censuses from the monarchy to the present. However, the main emphasis is put on the transformation of the statistics of population, mobility and work in the period since the establishment of Czechoslovakia in the early 20th century. The article reflects one of the primary axes of contemporary historical-geographical research, which is based, among others, on analysis of the broader historical context and its influence on contemporary national, regional and cultural identity. The paper aims to critically discuss the transformations of methodology and classification of census statistics, labor, mobility and distribution of the population as the oldest comprehensive sets of data on population carried out in our country. The article looks primarily at reflection of their ability to maintain the original methodology, or vice versa to flexibly capture changes of dynamically changing society and its identity in the 19th–21st centuries. In the sections of the paper we sequentially discuss (i) changes in methodology of data collection reflecting the spatial distribution of the population, which have become relevant since the period of industrialization and extensive urbanization, (ii) development of classifications of occupations and economic sectors in the context of economic development periods and (iii) ability of population censuses to capture significant spatial population movements, with particular focus on migration and commuting.

³⁶ Statistika migrace byla zavedena v roce 1950, odkdy jsou údaje o stěhování zveřejňovány v publikacích ČSÚ *Pohyb obyvatelstva*, resp. *Demografická ročenka* (za kraje a okresy Česka). Počty vystěhovalých a přistěhovalých na úrovni obcí jsou veřejně dostupné v *Databázi demografických údajů* na webu ČSÚ za období od roku 1971.

³⁷ J. NOVÁK – J. NOVOBILSKÝ, *Inovativní přístupy* (jako pozn. 34); J. NOVÁK – R. AHAŠ – A. AASA – S. SILM, *Application* (jako pozn. 34); J. NOVÁK – J. TEMELOVÁ, *Každodenní život* (jako pozn. 34).