
10. KULTURNÍ STRUKTURA

O čem je mapový oddíl KULTURNÍ STRUKTURA?

Mapový oddíl se zaměřuje pouze na dvě vybraná témata, které lze pod kulturní strukturu zařadit. Jsou jimi náboženství a národnost, které kvůli své úzké vazbě na identitu každého představují důležité indikátory vývoje společnosti. V Česku ovšem obecně klesá ochota jasně deklarovat své náboženské cítění i národnost. Ve sčítání lidu 2011 otázku na náboženskou víru nevyplnilo 45 % obyvatel, otázku na národnost pak 25 % obyvatel. Jedná se o značný podíl obyvatelstva, což je nezbytné brát v úvahu při interpretaci dat a map.

Náboženská i národnostní struktura obyvatelstva Česka byly významně ovlivněny událostmi 20. století, zejména pak druhou světovou válkou, obdobím socialismu a vývojem po listopadu 1989. Cílem mapového oddílu je seznámit čtenáře se základními trendy ve vývoji náboženské a národnostní struktury Česka v letech 1921–2011. Jednotlivé mapové listy se zaměřují na vývoj podílu věřícího obyvatelstva a jeho strukturu, dominantní národnostní skupiny i národnostní menšiny a na cizince.

Co znázorňují mapy?

První dva mapové listy věnující se náboženství vychází z dat sčítání lidu, domů a bytů. Otázka na náboženství se ovšem objevila pouze ve sčítání lidu z let 1921, 1930, 1950 a dále v každém sčítání od roku 1991. Mapové listy představující národnostní strukturu obyvatelstva rovněž primárně vychází z dat sčítání lidu, domů a bytů, ale mapový list o cizincích využívá i průběžné statistiky Ministerstva vnitra ČR a Ministerstva práce a sociálních věcí ČR.

První mapový list ukazuje vývoj podílu věřícího obyvatelstva od roku 1921 do současnosti a zároveň strukturu věřících podle náboženského vyznání. Mapy na levé straně znázorňující roky 1921 a 2011 ukazují strukturu podrobně, zbylé mapy zachycují jen dominantní náboženství. Mapy jsou doplněny grafy zachycující vývoj struktury obyvatelstva podle náboženského vyznání v Česku v letech 1921–2011 a dále podíl věřících podle krajů v roce 1950 a 2011. Tabulka s církvemi s největším počtem stoupenců pak doplňuje základní přehled o náboženské struktuře obyvatelstva.

Druhý mapový list se věnuje dominantním náboženstvím. Zobrazuje nejen podíl věřících hlásících se k římskokatolickému vyznání, ale i počty věřících hlásících se k dalším dominantním náboženstvím a náboženským skupinám. Znázorněn je tak detailní vývoj v letech 1930, 1950, 1991 a 2001.

Třetí a čtvrtý mapový list představují proměny národnostní struktury obyvatel Česka. Zatímco třetí mapový list se zaměřuje na nejpočetněji zastoupené národnostní skupiny, čtvrtý mapový list se zaměřuje na národnostní menšiny a národnosti významné pouze ve specifickém období

historie českých zemí. Mapy jsou doplněny grafy zdůrazňující rozdíly mezi velikostními skupinami obcí, ale i mezi samotnými národnostmi, např. podle ekonomické aktivity či věku.

Pátý mapový list se zaměřuje na cizince v Česku. Ukazuje nejen rozdíly v zastoupení cizinců podle státního občanství v letech 1921 a 2011, ale i dílčí statistiky z let 1991 a 2001. Specifická pozornost je věnována cizincům na pracovním trhu, doprovodné grafy dokládají diferencované zastoupení cizinců různých občanství podle zaměstnání i vývoj zastoupení typů pracovního povolení cizinců v Česku.

Co říkají mapy?

Mapy znázorňující náboženskou a národnostní strukturu obyvatel Česka ukazují výrazné proměny v průběhu 20. a na počátku 21. století. Zřetelně se odlišuje stav v meziválečném období, v období po druhé světové válce a po roce 1989. Jednoznačným trendem v případě změn náboženské struktury je pokles podílu věřících obyvatel či rostoucí diverzita církví a náboženských společností. Z map je zřejmá prostorová diferenciaci v podílu věřících (nárůst od severozápadu k jihovýchodu území) i v jejich struktuře (katolická Morava, evangelické pohraničí či oblast českomoravské vrchoviny apod.). Ve sčítání lidu 2011 se poprvé objevuje možnost věřící bez církve, které využilo 7 % obyvatel.

V případě národnostní struktury se ještě významněji projevily důsledky druhé světové války. Jednak zásadně poklesl podíl německé národnosti zejména v pohraničí a zároveň následovala homogenizace národnostní struktury, která byla narušena až otevřením hranic po roce 1989. Poté nejen výrazně narostl počet cizinců, ale diferencovala se i jejich struktura podle občanství.

Kde se mohu dočíst více?

O vývoji náboženské i národnostní struktury českého obyvatelstva pojednávají např. Kučera (1994) a Srb (2004), podrobněji o významu a prostorové diferenciaci náboženství viz např. Nešpor (2004), Havlíček (2005), Havlíček, Hupková, Smržová (2009), více o národnostní struktuře obyvatelstva Česka viz např. Srb, Růžková (1993, 2003). O proměnách metodiky sčítání, které mohou výrazně ovlivnit výsledky, více informují Přidalová, Pospíšilová a Nemeškal (2015a, b). O vývoji cizinecké populace, postavení na trhu práce a dalších charakteristikách týkajících se cizinců v Česku viz např. Drbohlav a kol. (2010).

Literatura

Drbohlav, D., Medová, L., Čermák, Z., Janská, E., Čermáková, D., Dzúrová, D. (2010): Migrace a (i)migranti v Česku. Kdo jsme, odkud přicházíme, kam jdeme? Slon, Praha.

Havlíček, T. (2005): Czechia. Secularisation of the religious landscape. In: Knippenberg, H. ed.: The changing religious landscape of Europe. Het Spinhuis, Amsterdam, s. 189–200.

Havlíček, T., Hupková, M., Smržová, K. (2009): Changes in the geographical distribution of religious heterogeneity in Czechia during the transformation period. *AUC Geographica X?*, č. 1–2, s.31–47.

Kučera, M. (1994): *Populace České republiky 1918–1991*. Česká demografická společnost, Sociologický ústav AV ČR, Praha.

Nešpor, Z. R. (2004b): Ústřední vývojové trendy současné české religiozity. In: Nešpor, Z. R. ed.: *Jaká víra? Současná česká religiozita/spiritualita v pohledu kvalitativní sociologie náboženství*. Sociologický ústav AV ČR, Praha, s. 21–37.

Přidalová, I., Pospíšilová, L., Nemeškal, J. (2015a): *Náboženství v Česku*. Specializovaná mapa. Přírodovědecká fakulta Univerzity Karlovy v Praze. Atlasobyvatelstva.cz

Přidalová, I., Pospíšilová, L., Nemeškal, J. (2015b): *Národnost v Česku*. Specializovaná mapa. Přírodovědecká fakulta Univerzity Karlovy v Praze. Atlasobyvatelstva.cz

Srb, V. (2004): *1000 let obyvatelstva českých zemí*. Karolinum, Praha.

Srb, V., Růžková, J. (1993): *Národnost a mateřský jazyk obyvatelstva podle sčítání lidu 1991*. *Demografie* 35, č. 3, s. 162–171.

Srb, V., Růžková, J. (2003): *Národnost a mateřský jazyk obyvatelstva podle sčítání lidu 2001*. *Demografie* 45, č. 1, s. 47–51.

8. KULTURNÍ STRUKTURA

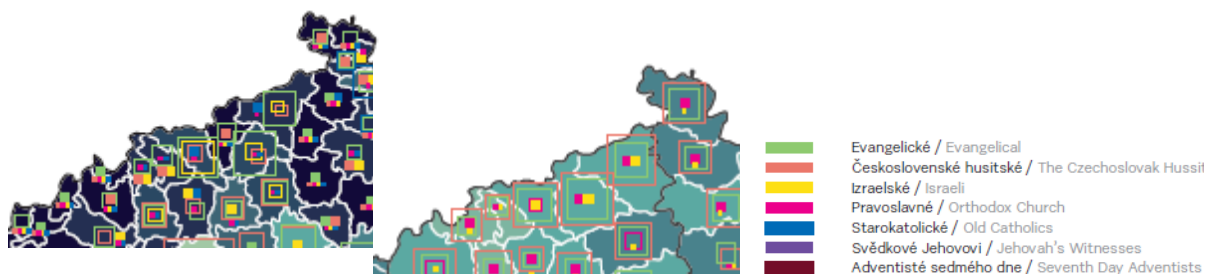
Úlohy

1. ÚLOHA – Proměna náboženské struktury Česka

Náboženská struktura obyvatelstva se mezi lety 1921 a 2011 významně změnila. Základní trendy jsou zřejmé z prvních dvou mapových listů oddílu Kulturní struktura, ale i ze specializované mapy 5.1 Náboženství v Česku (atlasobyvatelstva.cz).

- Porovnejte nejdříve mapy znázorňující náboženskou strukturu ve 20. a 30. letech 20. století se současností. Jak se změnil podíl věřících? Jak se změnila struktura podle příslušnosti k jednotlivým církvím a náboženským společnostem? Diskutujte, jaké jsou příčiny tohoto vývoje.
- Z map je zřejmé, že existují rozdíly v podílu i struktuře věřících mezi různými okresy. Byly tyto rozdíly stejné ve 20. letech 20. století i v současnosti? Diskutujte nejen hlavní rozdíly, ale zamyslete se i nad jejich důvody.
- Porovnejte mapy podle dominantních náboženství (druhý mapový list), nejprve rok 1930 a 1950 a následně roky 1991 a 2001. Diskutujte, co se dělo s náboženskou strukturou věřících a jaké významné události ji mohly ovlivnit.

Obrázek 1: Věřící podle dominantních náboženství 1930 a 1950 – výřez severní Čechy



Zdroj: Temelová, Jíchová (2016)

2. ÚLOHA – Národnostní struktura Česka

Národnostní struktura obyvatelstva Česka se od počátku 20. století do současnosti výrazně proměnila. Velkou roli v této proměně sehrály i významné dějinné události. Využijte třetí a čtvrtý mapový list oddílu Kulturní struktura a interaktivní mapu okresů v Česku, kde si v modulu Národnost zobrazíte vývoj prostorové diferenciaci převažující národnosti obyvatelstva, a zodpovězte následující otázky.

- Jak se měnila prostorová diferenciaci národnosti obyvatelstva od roku 1921 do roku 2011? Jaké jsou hlavní trendy vývoje v Česku a v okrese Vašeho bydliště? Diskutujte příčiny zaznamenaných trendů.
- Jaké byly ve vašem okrese nejpočetnější skupiny obyvatelstva podle národnosti v první polovině 20. století a jaké jsou to dnes? Pokud se skupiny liší, proč tomu tak

je? Jsou okresy, kde se struktura obyvatelstva podle národnosti vyvíjela jinak?
Pokud ano, co rozdíly ovlivnilo?

3. ÚLOHA – Cizinci v Česku

Význam i počet cizinců v Česku se po roce 1991 významně zvýšil. Početní nárůst dokumentují i mapy a grafické prvky na pátém mapovém listu tohoto oddílu. Projděte tamější mapy a zároveň na webových stránkách ČSÚ vyhledejte aktuální informace o počtech cizinců podle státního občanství.

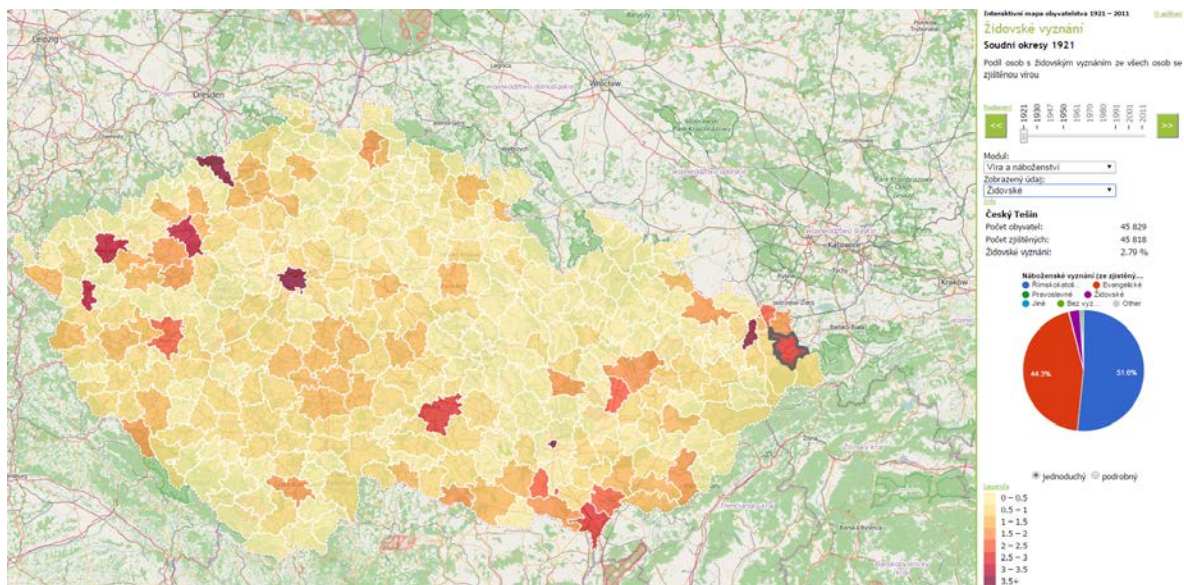
- Porovnejte vývoj velikosti nejpočetnějších skupin cizinců v kraji svého bydliště a v Česku od roku 2004 do současnosti. Jaké vývojové trendy lze zaznamenat u jednotlivých skupin cizinců? Jaké lokální, regionální a globální faktory podle Vás k tomuto vývoji přispěly?
- Diskutujte roli cizinců na trhu práce v Česku. Jsou cizinci registrovaní na úřadu práce prostorově rovnoměrně rozmístěni? Pokud ne, které okresy vykazují jejich větší podíl? Jak se liší druh zaměstnání u různých skupin cizinců podle občanství?

4. ÚLOHA

Předchozí úlohy ukázaly, že kulturní struktura obyvatel Česka se významně změnila. Zkuste nyní porovnat změny struktury náboženství a národnosti v kontextu dalších proměn obyvatelstva. Využijte nejen ostatní mapové oddíly v atlase, ale i Interaktivní mapu Česka 1921-2011 či specializované mapy dostupné na atlasobyvatelstva.cz.

- Jakou roli mohou hrát proměny demografické struktury, stárnutí obyvatelstva, mobilita či sociální charakteristiky obyvatelstva?
- Lze najít vazbu mezi podílem věřících a úrovní kriminality či nezaměstnanosti? Diskutujte, proč ano či ne.
- Diskutujte, jak si myslíte, že se bude náboženská a národnostní struktura vyvíjet do budoucna? Svě odpovědi zdůvodněte.

Obrázek 4: Obyvatelstvo židovského vyznání v roce 1921



Zdroj: Interaktivní mapa Česka 1921–2011

Zdroje:

Interaktivní mapa Česka 1921–2011. Dostupné na historickygis.cz.

Pospíšilová, L., Ouředníček, M., Jíchová, J. (eds.): Sociálně prostorová diferenciacie Česka a Prahy v historické perspektivě. Soubor specializovaných map. Dostupné na: atlasobyvatelstva.cz/cs/historie.

Temelová, J., Jíchová, J. (2016): Dominantní náboženství. In: Ouředníček, M., Jíchová, J., Pospíšilová, L. (eds.): Historický populační atlas českých zemí. Kulturní struktura, mapový list 8.2. Nakladatelství Karolinum, Praha.