

---

## 3. ROZMÍSTĚNÍ OBYVATELSTVA

---

### *O čem je mapový oddíl ROZMÍSTĚNÍ OBYVATELSTVA?*

Mapový oddíl obsahuje tři mapové listy, které se věnují základním charakteristikám vývoje počtu a rozmístění obyvatelstva v českých zemích. V mapách oddílu je znázorněn základní znak obyvatelstva, kterým je jeho počet. Při porovnání populační velikosti územních celků dostáváme primární informaci o územní (ne)rovnoměrnosti rozmístění obyvatelstva, při sledování populačního vývoje lze odhalit všechny historické milníky mající vliv na přirozenou i mechanickou měnu obyvatelstva.

Svojí náplní představuje tento oddíl úvod k dalším částem atlasu, které se věnují detailněji struktuře obyvatelstva a populačním procesům. Při interpretaci jevů a procesů spojených s obyvatelstvem, které jsou zobrazeny v mapách v ostatních oddílech, je vždy nutné uvažovat samotný počet obyvatel, tedy případnou cílovou či dotčenou populaci.

### *Co znázorňují mapy?*

K tvorbě naprosté většiny map v oddílu postačily údaje týkající se počtu obyvatel, počtu obcí a rozlohy jednotlivých okresů. Využity byly také údaje o velikostní struktuře obcí v jednotlivých okresech. Pro znázornění geografického středu a indexu vývoje počtu obyvatel bylo potřeba pracovat s údaji za obce, resp. prostorově shodně vymezené územní jednotky. K tomuto účelu byl využit Historický lexikon obcí České republiky 1869–2005, který zachycuje dlouhodobý vývoj osídlení v českých zemích na základě údajů o počtu obyvatel zjištěných při jednotlivých sčítání lidu za obce a části obcí a přepočtených podle správního rozdělení České republiky k 1. 1. 2005.

Důležitá metodická poznámka k veškerým mapám, tabulkám a grafům v tomto oddíle, které využívají údaje ze sčítání, se týká způsobu, jakým byla data o obyvatelstvu evidována. Zatímco v letech 1921–1950 je pracováno s přítomným obyvatelstvem, v letech 1961–2001 s trvale bydlícím obyvatelstvem (v roce 2001 včetně cizinců s dlouhodobým pobytem) a v roce 2011 s obvykle bydlícím obyvatelstvem. S vědomím této metodické nesrovnalosti je potřeba výsledky správně interpretovat.

První mapový list zachycuje počet obyvatel a hustotu zalidnění v okresech. Proměny vývoje rozmístění obyvatelstva na území českých zemí jsou zachyceny také metodou geografického středu a geografického mediánu. Zatímco geografický medián obyvatelstva rozděluje území na dvě poloviny mající 50% zastoupení populace a byl zkonstruován na základě údajů za okresy, pro výpočet zeměpisných souřadnic geografického středu obyvatelstva byly využity údaje za obce, z jejichž souřadnic byl vypočten populačně vážený průměr. Mapový list

doplňuje graf vývoje absolutního počtu obyvatel a tabulka s údaji o vývoji struktury hustoty zalidnění okresů.

Druhý mapový list je věnován přírůstku obyvatelstva v absolutní i relativní podobě. Kromě map jsou doplněny také tabulky s extrémními hodnotami přírůstku, resp. úbytku obyvatelstva a grafické zobrazení vývoje na celém území českých zemí.

Třetí mapový list zobrazuje informace o sídelní struktuře. Územní rozmístění obyvatelstva, ke kterému bylo doposud přístupováno v tzv. horizontálním pohledu, je nyní dáno do souvislosti s vertikální geografickou polohou, tedy velikostní kategorií obcí. Mapy znázorňují jak počet a hustotu obcí v jednotlivých okresech, tak i jejich složení z hlediska populační velikosti. Podrobnější pohled na sídelní strukturu přes části obce umožňují mapy z let 1921 a 2011. Celkový vývoj počtu obcí a jejich velikostní struktury pro české země je opět znázorněn v grafu.

### *Co říkají mapy?*

Veškeré informace v tomto oddíle se týkají rozmístění obyvatelstva v českých zemích a to jak z pohledu horizontální, tak vertikální geografické polohy. Srovnáním údajů v grafech ukazujících vývoj za české země jako celek s údaji v mapách je možné podchytit regionální dopad jednotlivých historických událostí. Kromě základních prostorových vzorců ukazujících na nerovnoměrnosti rozmístění obyvatelstva je možné pomocí map zachytit procesy urbanizace a suburbanizace.

### *Zdroje a doporučená literatura*

Zajímavým informačním a datovým zdrojem o počtu obyvatel v územních celcích českých zemí je **Historický lexikon obcí České republiky 1869–2005**. Kromě tabulkového přehledu o vývoji počtu obyvatel a domů v 6 248 obcích a 11 475 částech obcí obsahuje i řadu zajímavých údajů týkajících se názvů obcí a sídel, vývoje historických měst a rozmístění obyvatelstva na různých regionálních úrovních.

Historickým vývojem obyvatelstva na území českých zemí se zabývají dvě stěžejní publikace. **Dějiny obyvatelstva českých zemí** z roku 1996 podávají nástin populačního vývoje zasazený především do dobového socioekonomického kontextu. Publikace **Tisíc let obyvatelstva českých zemí** je spíše dokumentárního charakteru s množstvím tabulek. Hlavní důraz je položen na vyhodnocení strukturálních aspektů vývoje obyvatelstva v českých zemích, a to zejména na datech ze soupisů a sčítání.

FIALOVÁ, L., HORSKÁ, P., KUČERA, M., MAUR, E., MUSIL, J., STLOUKAL, M. (1998): Dějiny obyvatelstva českých zemí. Mladá fronta, Praha, 400 s.

Historický lexikon obcí České republiky 1869–2005 I. díl – Počet obyvatel a domů podle obcí a částí obcí v letech 1869–2001 podle správního rozdělení České republiky k 1. 1. 2005. Český statistický úřad, Praha, 2006.

SRB, V. (2004): Tisíc let obyvatelstva českých zemí. Nakladatelství Karolinum, Praha, 276 s.

### 3. ROZMÍSTĚNÍ OBYVATELSTVA

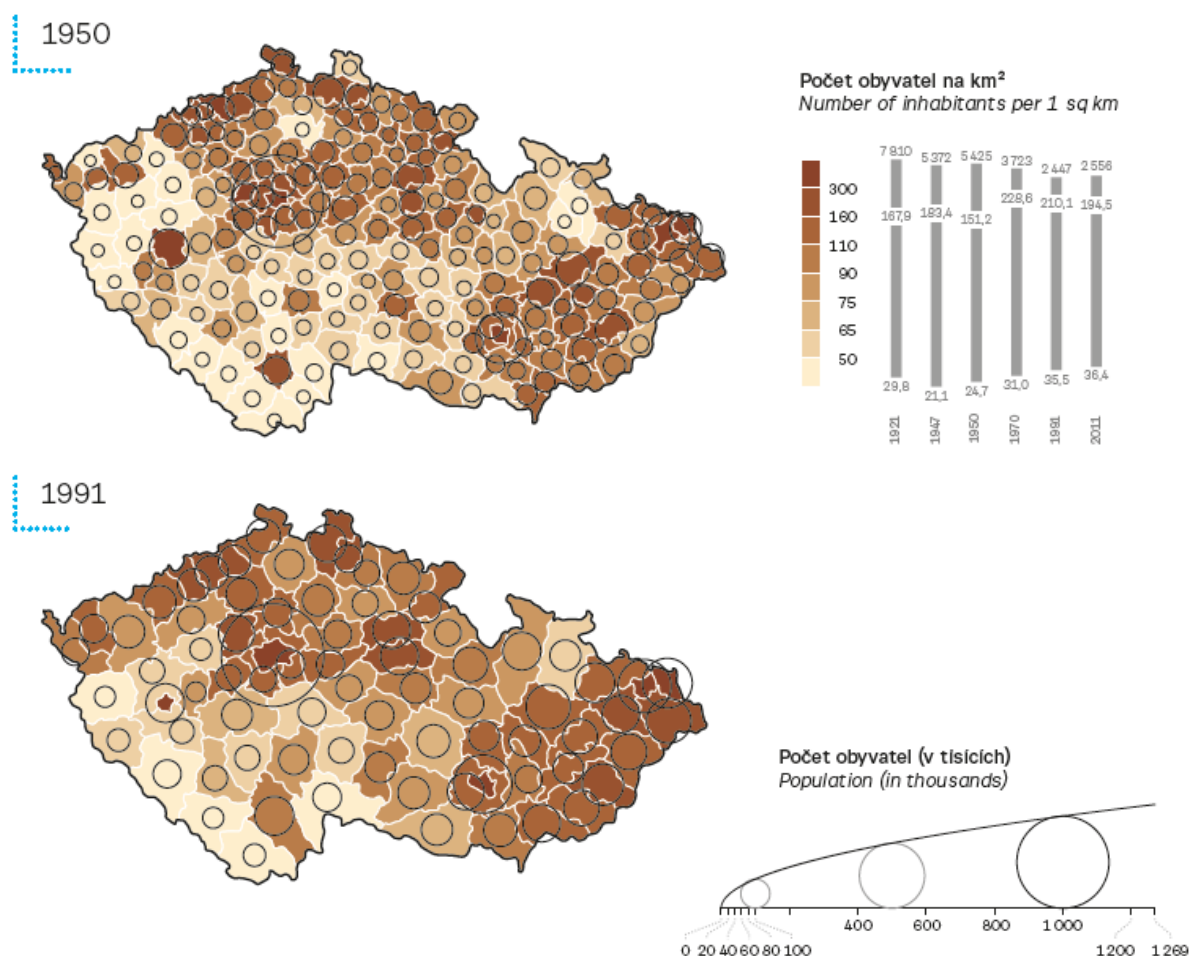
#### Úlohy

#### 1. ÚLOHA – Počet obyvatel vs. hustota zalidnění

Počet obyvatel a hustota zalidnění jsou dva základní ukazatele popisující rozmístění obyvatelstva v území. Při neměnném vymezení územních jednotek, a tedy jejich konstantní rozloze, se mohou oba dva ukazatele zdát zaměnitelné. Zamyslete se nad významem, interpretací a kartografickým zobrazením obou jevů.

- Jaký praktický význam může mít informace o počtu obyvatel a hustotě zalidnění?
- Čím se od sebe metodicky oba ukazatele liší?
- Jak tento rozdíl ovlivňuje možnosti jejich kartografického zpracování v mapě?
- Porovnejte rozmístění obyvatelstva znázorněné v mapách na prvním mapovém listu. Jaký ukazatel je vhodnější z pohledu interpretace změn v rozmístění obyvatelstva při proměnlivém správním členění do okresů?

Obrázek 1: Hustota zalidnění a počet obyvatel v Česku v roce 1950 a 1991



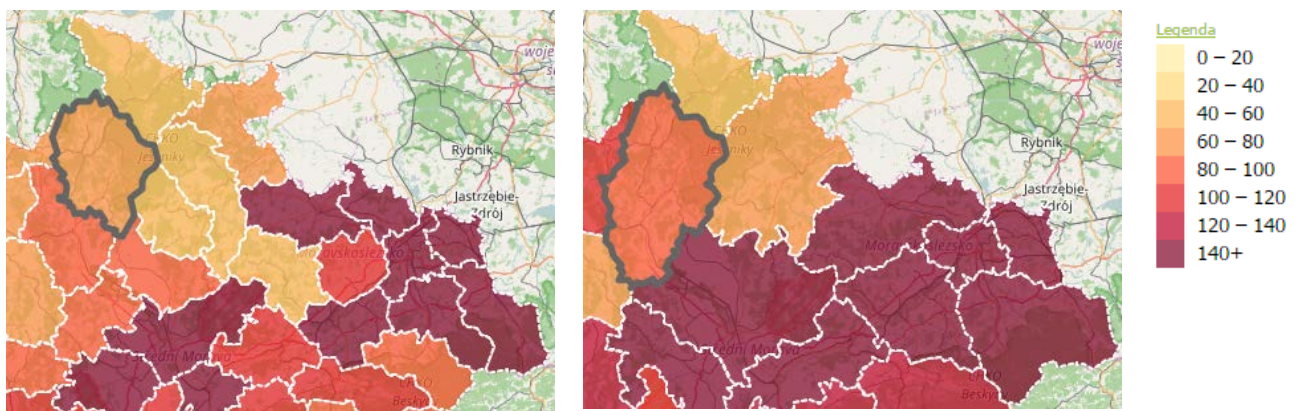
Zdroj: Netrdová (2017)

## 2. ÚLOHA – Změny v územním vymezení okresů

Vyberte si jednu obec v Česku, ve které žijete, žili Vaši předci či bydlí kamarádi. Na základě údajů z [interaktivní mapy obyvatelstva Česka 1921–2011](#) vypište údaje o počtu obyvatel a hustotě zalidnění v jednotlivých letech sčítání vždy pro okres, ve kterém tato obec ležela.

- Co ztěžuje, resp. znemožňuje hodnocení populačního vývoje v konkrétním okresu?
- Je přes toto omezení možné říci nějaký závěr o populačním vývoje v dané oblasti?
- Výsledky porovnejte s mapou indexu vývoje počtu obyvatel na druhém mapovém listu. Proč bylo v tomto případě možné sestavit graf vývoje počtu obyvatel v jednotlivých okresech?

Obrázek 2: Hustota zalidnění v roce 1950 a 2011 na severní Moravě



Zdroj: Interaktivní mapa obyvatelstva Česka 1921–2011

## 3. ÚLOHA – Události ovlivňující populační vývoj

Identifikujte v grafu o vývoji počtu obyvatel v českých zemích na prvním mapovém listu událost s největším dopadem na populační vývoj v českých zemích. Na základě map v tomto a dalším mapovém listu se pokuste zhodnotit význam této události na populační vývoj v regionálním pohledu.

- Měla událost shodný vliv v regionálním pohledu?
- Kde lze identifikovat oblasti, na které měla událost největší vliv? Co je příčinou a následkem této události v daných regionech a jak byl ovlivněn další vývoj stavu a složení obyvatelstva v těchto oblastech?
- Lze nalézt oblasti, které zaznamenaly rozdílný trend populačního vývoje? Proč?

#### 4. ÚLOHA – Tvorba mapy

S využitím vrstev historických prostorových a statistických dat na [Open data portal / ArcGIS online](http://Open data portal / ArcGIS online) sestrojte mapu zobrazující hustotu obcí a jejich velikostní strukturu v okresech v roce 2001. Svůj výsledek porovnejte s mapou s tímž obsahem pro rok 2011 na třetím mapovém listu.

- Lze vidět nějaký rozdíl v daných charakteristikách mezi dvěma posledními sčítáními? O čem to vypovídá?

Obrázek 3: Historická data v GIS – open data portal

**Vrstvy**

Česko	Praha
metadata	metadata
Politické okresy	Urbanistické obvody
1921	1970
1930	1980
1947	1991
Boudní okresy	2001
1921	2011
1930	Katastrální území
1947	1921
-	1930

**Historická data v GIS**

V tomto souboru naleznete 45 vrstev historických prostorových a statistických dat administrativních hranic státu, krajů, okresů v Česku, a katastrálních území, městských a urbanistických obvodů v Praze vztahující se k historickým populačním cenzům konaným v letech 1921–2011.

Soubor prostorových a statistických dat vznikl ve výzkumném centru Úrbání a regionální laboratoře (URlab) působícího na katedře sociální geografie a regionálního rozvoje Přírodovědecké fakulty Univerzity Karlovy v Praze, jako jeden z výstupů projektu č. DP12PD1OVV033 „Zohlednění historických prostorových a statistických dat v prostředí GIS“, který v rámci programu Aplikovaného výzkumu a vývoje národní a kulturní identity (NAKI) podpořilo Ministerstvo kultury České republiky.

Detailnější informace o projektu naleznete na stránkách <http://www.historickygis.cz>

[Přejít na vrstvy](#)

Zdroj: Open data portal (2017)

#### Zdroje

Interaktivní mapa obyvatelstva Česka 1921–2011. Online dostupné: <http://www.historickygis.cz/aplikace/mapa.html>.

NETRDOVÁ, P. (2017): Hustota zalidnění. In: Ouředníček, M., Jíchová, J., Pospíšilová, L. (eds.): Historický atlas obyvatelstva českých zemí. Nakladatelství Karolinum, Praha, s. 30–31.

Open data portal – ArcGIS online. Soubor prostorových a statistických dat. Online dostupné: <http://historickygis-cuni.opendata.arcgis.com/>.